



# UMFRAGE ZUM THEMA VERGÜTUNG

**VLLV**

# HINTERGRUND

Warum haben wir eine Umfrage durchgeführt?

## Ziele:

- valide und aktuelle Datengrundgrundlage zur wirtschaftlichen und arbeitsmäßigen Situation der Lichtdesigner und Licht- und Medienoperator
- gewonnene Basiskennzahlen sollen als Vergleich zum Gesamtmarkt dienen
- die Umfrage soll Schwachpunkte der aktuellen Arbeitszeit- und Vergütungsmodelle erkennen lassen
- die Umfrage soll Grundlage für zeitgemäße und bessere Honorar- / Vergütungsmodelle schaffen

# START DER UMFRAGE

Portal:

[www.umfrageonline.com](http://www.umfrageonline.com)

The screenshot shows the homepage of UmfrageOnline.com. At the top, there is a navigation bar with the logo and links for 'Wie es funktioniert', 'Produkte & Preise', 'Features', and 'Beispiele'. On the right side of the navigation bar, there are buttons for 'Anmelden' and 'Kostenlos registrieren!'. The main content area features a central graphic with a tablet and a smartphone displaying a survey interface. To the right of this graphic, the text reads 'Umfragen erstellen, einfach professionell' and 'Wir machen es so einfach, schöne, professionelle und automatisch mobile-optimierte Online-Umfragen zu erstellen.' Below this, there are buttons for 'Jetzt kostenlos starten!' and 'Mit Facebook anmelden'. A section below the main content states 'Mehr als 1,000,000 Nutzer aus aller Welt erstellen Umfragen mit unserer Online-Software.' and lists logos for various partners: axel springer, Audi, stern, VW, and Continental. A green button below the logos says 'Erstellen Sie jetzt Ihre kostenlose Umfrage!'. At the bottom, there is a section titled 'Fragebogen erstellen' with a sub-heading 'Erstellen Sie Ihren Fragebogen mit unserem schnellen und intuitiven Umfragetool.' and a 'Jetzt registrieren' button.

# START DER UMFRAGE

- Trendumfrage, durchgeführt vom VLLV e.V.
- Anonymisierte Teilnahme
- ab 08.10.2020 intern nur VLLV Mitglieder
- ab 14.10.2020 auch extern über Socialmedia Aufruf
- Laufzeit bis 02.12.2020

 **VLLV**  
Gepostet von Leo Herrmann · 14. Oktober 2020 · 🌐

**Wir brauchen Eure Mithilfe!**  
**Anonyme Umfrage zur Vergütung!**  
[https://www.umfrageonline.com/s/VLLV\\_Umfrage\\_zur\\_Verguetung](https://www.umfrageonline.com/s/VLLV_Umfrage_zur_Verguetung)

Liebe Licht- und Medienoperator und -Designer:

Wie Ihr vielleicht wisst, arbeiten wir intensiv an einer Empfehlung für faire, bessere und exaktere Vergütungen und wollen diese auf einer vernünftigen empirischen Grundlage aufbauen.

Dazu brauchen wir Euch:  
Bitte helft uns, und beantwortet insgesamt 17 Fragen u.a. zu Eurer Qualifikation, Berufserfahrung, Stundensätzen und Betriebskosten.

Nehmt Euch bitte ein wenig Zeit (Aufwand ca. 10min) um diese anonyme Umfrage sorgfältig, gewissenhaft und wahrheitsgemäß auszufüllen.


Ihr müsst kein Mitglied sein, um mitzumachen... 😊  
Ihr helft uns und damit auch Euch - Vielen Dank!

Euer VLLV  
[#vllv](#) [#verguetung](#) [#umfrage](#)



# START DER UMFRAGE

- 16 Fragestellungen / plus Teilfragen
- Laufzeit bis 02.12.2020
- 305 Teilnehmer / Teilnehmerinnen, alle über 18 Jahre alt
- davon 245 in wesentlichen Teilen verwertbare Antwortgeber
- Befragte: selbständige Einzelunternehmer, Unternehmensgeschäftsführer sowie Angestellte mit Schwerpunkt Lichtdesign, Operating o.ä.
- genaue Zahlen über die Gesamtheit aller Lichtdesigner und Licht- und Medienoperator liegen uns leider nicht vor

 **VLLV**  
Gepostet von Leo Herrmann · 14. Oktober 2020 · 🌐

**Wir brauchen Eure Mithilfe!**  
**Anonyme Umfrage zur Vergütung!**  
[https://www.umfrageonline.com/s/VLLV\\_Umfrage\\_zur\\_Verguetung](https://www.umfrageonline.com/s/VLLV_Umfrage_zur_Verguetung)

Liebe Licht- und Medienoperator und -Designer:  
Wie Ihr vielleicht wisst, arbeiten wir intensiv an einer Empfehlung für faire, bessere und exaktere Vergütungen und wollen diese auf einer vernünftigen empirischen Grundlage aufbauen.

Dazu brauchen wir Euch:  
Bitte helft uns, und beantwortet insgesamt 17 Fragen u.a. zu Eurer Qualifikation, Berufserfahrung, Stundensätzen und Betriebskosten.  
Nehmt Euch bitte ein wenig Zeit (Aufwand ca. 10min) um diese anonyme Umfrage sorgfältig, gewissenhaft und wahrheitsgemäß auszufüllen.

Ihr müsst kein Mitglied sein, um mitzumachen... 😊  
Ihr helft uns und damit auch Euch - Vielen Dank!

Euer VLLV  
[#vllv](#) [#verguetung](#) [#umfrage](#)



# FRAGESTELLUNG

**THEMENKOMPLEX A**  
(Frage 1-2)

## ALLGEMEINE FRAGEN

# FRAGESTELLUNG

## 1.) Altersstruktur

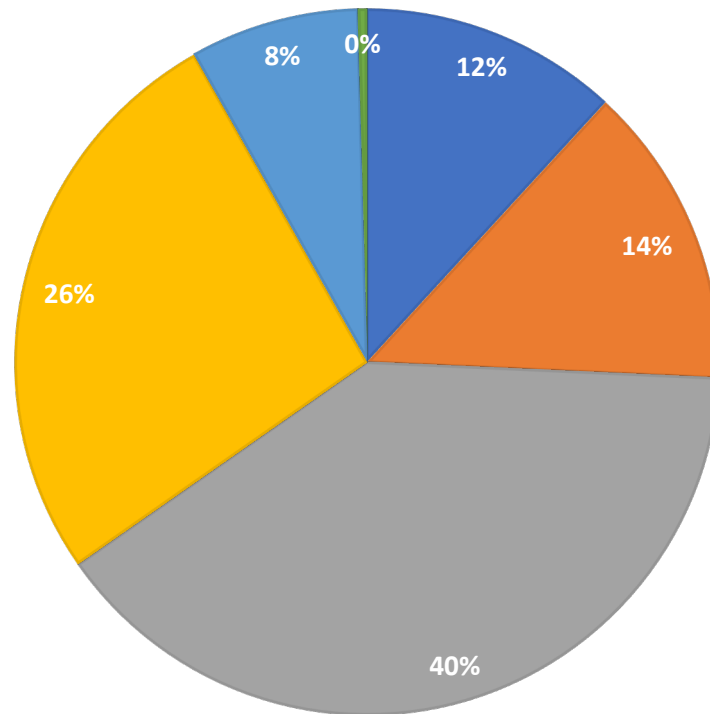
- Bis 25
- 26-30
- 31-40
- 41-50
- 51-60
- 61-...

# ANTWORTEN (245 von 245)

1.)

## ALTERSSTRUKTUR DER BEFRAGTEN

■ bis 25 ■ 26-30 Jahre ■ 31-40 Jahre ■ 41-50 Jahre ■ 51-60 Jahre ■ über 61





# FRAGESTELLUNG

## 2.) Geschlecht

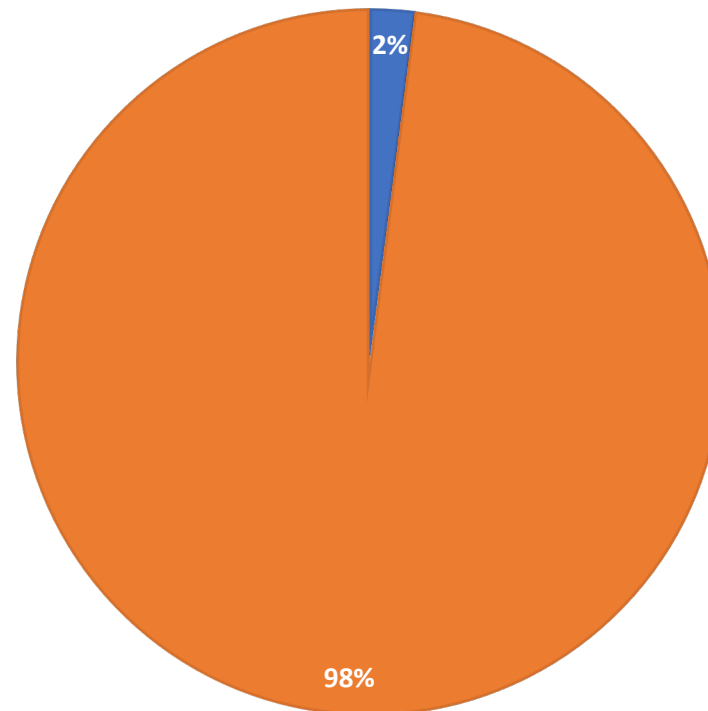
- Männlich
- Weiblich
- Divers

# ANTWORTEN (245 von 245)

2.)

## GESCHLECHTERANTEIL

■ weiblich ■ männlich ■ divers



# VERGLEICH

## THEMENKOMPLEX A (Frage 1-2)

Quelle:  
Statistisches Bundesamt

**Sozialversicherungspflichtig Beschäftigte am Arbeitsplatz nach Altersgruppen für Männer, Frauen und insgesamt am 30. Juni 2020<sup>1</sup>**

Alter von ... bis unter ... Jahren	Insgesamt	Männlich	Weiblich
unter 20	707 450	423 788	283 662
20 bis 25	2 543 590	1 406 670	1 136 920
25 bis 30	3 431 164	1 854 526	1 576 638
30 bis 35	3 982 729	2 202 431	1 780 298
35 bis 40	3 759 067	2 070 217	1 688 850
40 bis 45	3 514 829	1 879 960	1 634 869
45 bis 50	3 581 352	1 883 205	1 698 147
50 bis 55	4 498 282	2 338 623	2 159 659
55 bis 60	4 301 693	2 233 791	2 067 902
60 bis 65	2 611 545	1 363 105	1 248 440
65 und mehr	391 250	237 801	153 449
<b>Insgesamt<sup>2</sup></b>	<b>33 322 952</b>	<b>17 894 118</b>	<b>15 428 834</b>

1: Die Bundesagentur für Arbeit hat im Januar 2018 die Beschäftigungsstatistik revidiert. Detaillierte Informationen entnehmen Sie dem Methodenbericht "Revisionsbericht der Beschäftigungsstatistik 2017" der Bundesagentur für Arbeit.

2: Einschließlich der Personen "Ohne Angabe".

Quelle: Statistik der Bundesagentur für Arbeit, vorläufiges Ergebnis.

Stand 15. Januar 2021

# FAZIT

## THEMENKOMPLEX A

(Frage 1-2)

- ausgewogene **Altersstruktur**
- gute **Balance an Nachwuchskräften**
- Hauptteil der Befragten im **mittleren Beschäftigungsalter**
- wenig Beschäftigte kurz vor Renteneintrittsalter („junge Branche“)
- viel zu **geringer Frauenanteil**

# FRAGESTELLUNG

## THEMENKOMPLEX B

(Frage 3-4)

# FRAGEN ZU BILDUNG UND AUSBILDUNG



# FRAGESTELLUNG

## 3.) höchster Bildungsabschluss allgemein

### Was ist Dein höchster allgemeiner Bildungsabschluss?

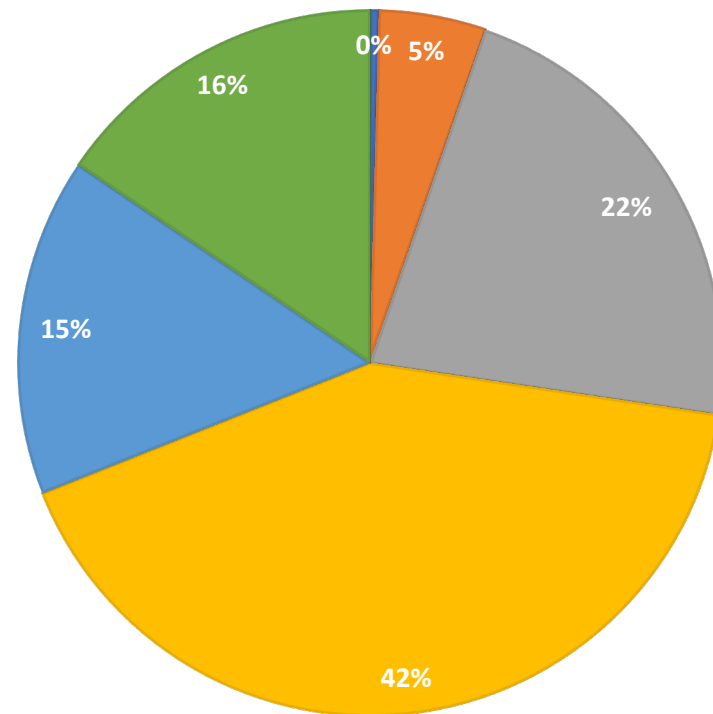
- Keiner
- Hauptschulabschluss
- Realschulabschluss
- Abitur bzw. allgemeine (Fach-)Hochschulreife
- abgeschlossene Berufsausbildung
- Meisterabschluss
- (Fach-)Hochschulabschluss

# ANTWORTEN (245 von 245)

3.)

## HÖCHSTER ABSCHLUSS

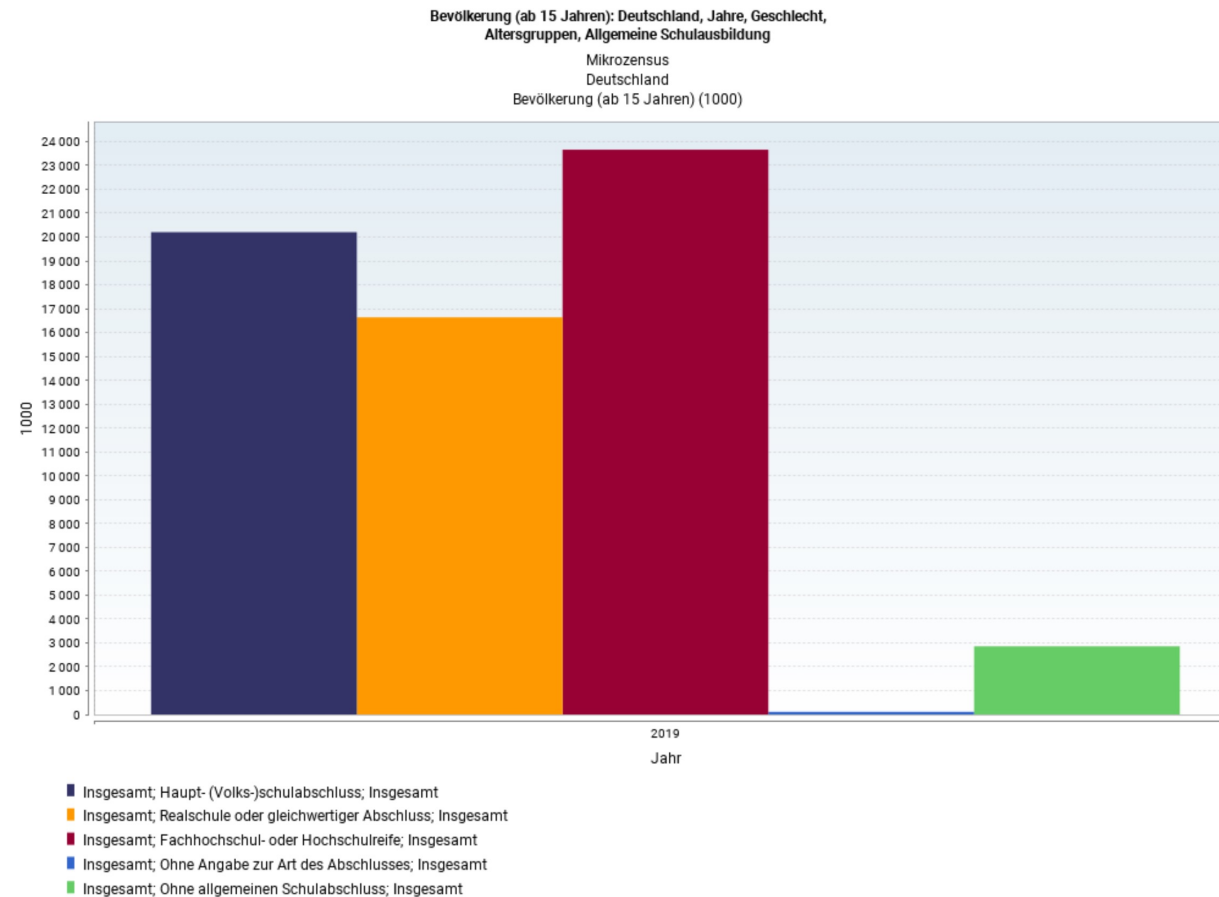
■ keine ■ Hauptschule ■ Realschule ■ Abitur ■ Meister ■ Hochschule



# VERGLEICH

## THEMENKOMPLEX B (Frage 3)

Quelle:  
Statistisches Bundesamt



© Statistisches Bundesamt (Destatis), 2021 | Stand: 05.03.2021 / 12:33:31



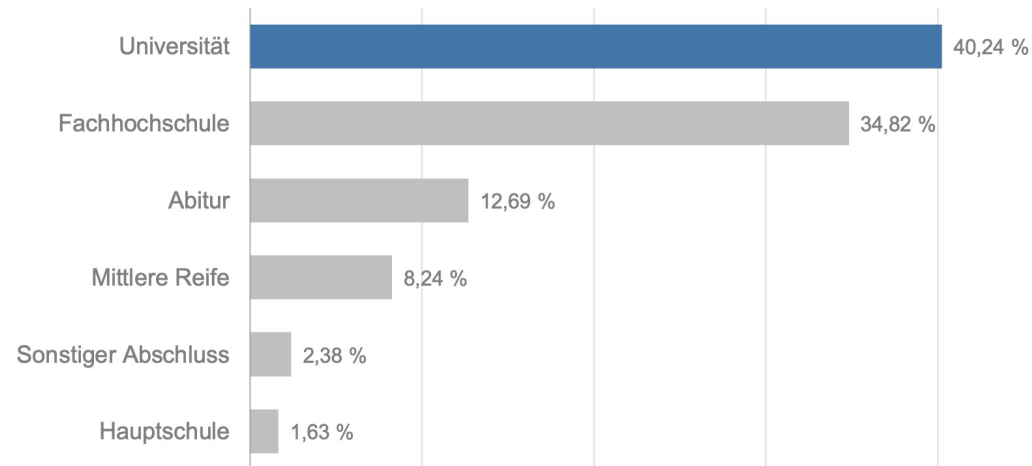
# VERGLEICH

## THEMENKOMPLEX B (Frage 3)

Quelle:  
Marktstudie 2019  
freelancermap.de

## BILDUNGSABSCHLUSS

Was ist Ihr höchster Bildungsabschluss?



**40,24 %** der Freelancer besitzen einen Universitätsabschluss.

34,82 % absolvierten ein Studium an der Fachhochschule. Damit besitzen 75,06 % einen akademischen Abschluss. Nur 1,63 % der Freelancer gaben als höchsten Abschluss Hauptschule an.

# FRAGESTELLUNG

## 4.) Fachspezifische Ausbildung / Qualifikation

**Hast Du eine fachspezifische Ausbildung / Qualifikation?**

**Welche ist die höchste Ausbildung, die Du abgeschlossen hast?**

(Ausbildungen / Studiengänge mit Branchenbezug: z.B. Fachkraft für Veranstaltungstechnik, Meister für Veranstaltungstechnik, BA Medientechnik, BA oder MA Theater- und Veranstaltungstechnik o.ä.)

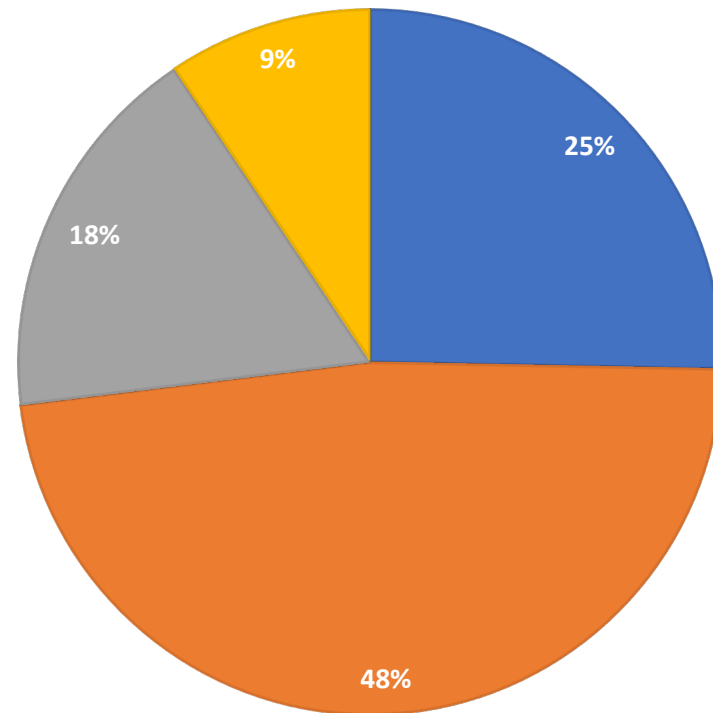
- Keine
- Fachkraft (abgeschlossene Ausbildung)
- Meisterprüfung
- (Fach-)Hochschulabschluss

# ANTWORTEN (245 von 245)

4.)

## FACHSPEZIFISCHE AUSBILDUNG / QUALIFIKATION

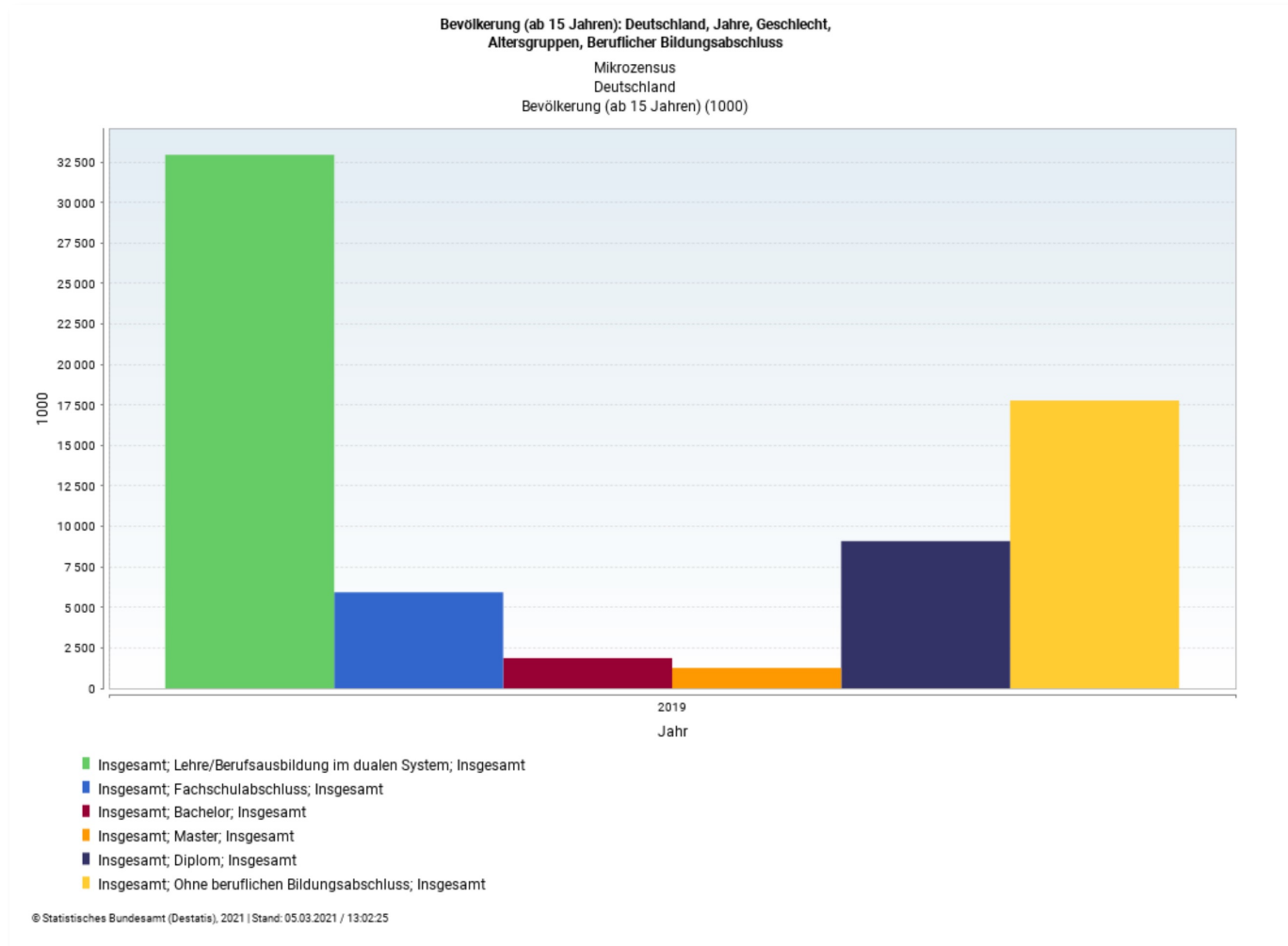
■ keine ■ Fachkraft ■ Meister ■ Hochschule



# VERGLEICH

## THEMENKOMPLEX B (Frage 4)

Quelle:  
Statistisches Bundesamt



# FAZIT

## THEMENKOMPLEX B

(Frage 3-4)

- **hohe Allgemeinbildung** im Vergleich zum Bevölkerungsschnitt
- eher **niedriger Anteil an höheren Abschlüssen** im Vergleich zu Freiberuflern anderer Branchen
- durchschnittlich hoher Anteil an Abschlüssen im **dualen Ausbildungssystem**
- Hoher **Anteil an Meistern** (Fachschulabschluss)
- geringerer Anteil an spezifischer Hochschulausbildung
  
- Erfolg der relativ jungen (eher unspezifischen) Ausbildung (duale Ausbildung und Hochschule)
- eine **spezifische Ausbildung zum Licht- und Medienoperator** würde den Anteil an qualifizierter Fachschulbildung weiter erhöhen
- eine **universitäre Ausbildung zum Lichtdesigner** würde den Anteil an Hochschulausbildung stärken

# FRAGESTELLUNG

**THEMENKOMPLEX C**  
(Frage 5-8)

## FRAGEN ZUR BERUFSAUSÜBUNG

# FRAGESTELLUNG

## 5.) einschlägige (fachspezifische) Berufserfahrung

**Wie lange arbeitest Du in der Branche (incl. etwaiger fachspezifischer Ausbildung)?**

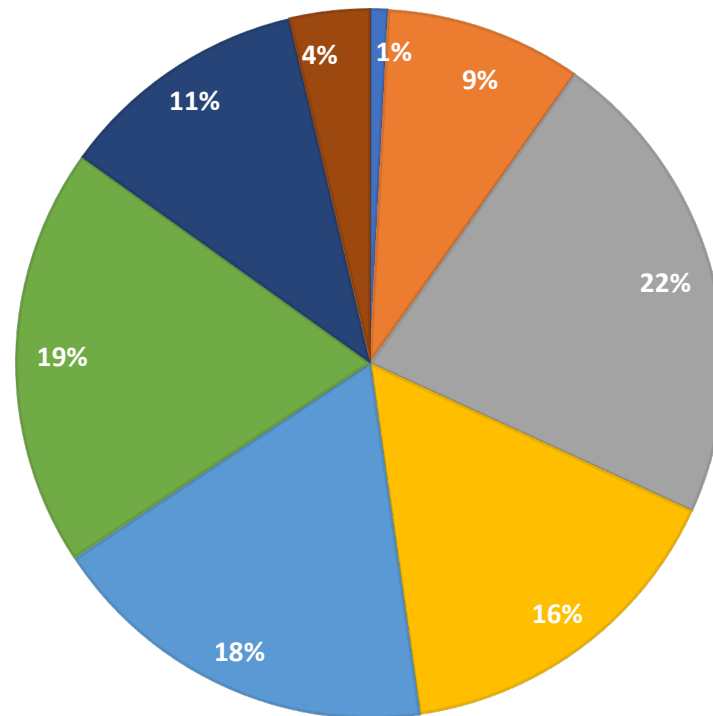
- Unter 3 Jahre
- 3-5 Jahre
- 6-10 Jahre
- 11-15 Jahre
- 16-20 Jahre
- 21-25 Jahre
- 26-30 Jahre
- Mehr als 31 Jahre

# ANTWORTEN (245 von 245)

5.)

## EINSCHLÄGIGE BERUFSERFAHRUNG

■ unter 3 Jahre ■ 3-5 Jahre ■ 6-10 Jahre ■ 11-15 Jahre ■ 16-20 Jahre ■ 21-25 Jahre ■ 26-30 Jahre ■ über 31 Jahre





# FRAGESTELLUNG

## 6.) Art der Tätigkeit

**Welche Art der Tätigkeit übst du überwiegend (also über 50%) aus?**

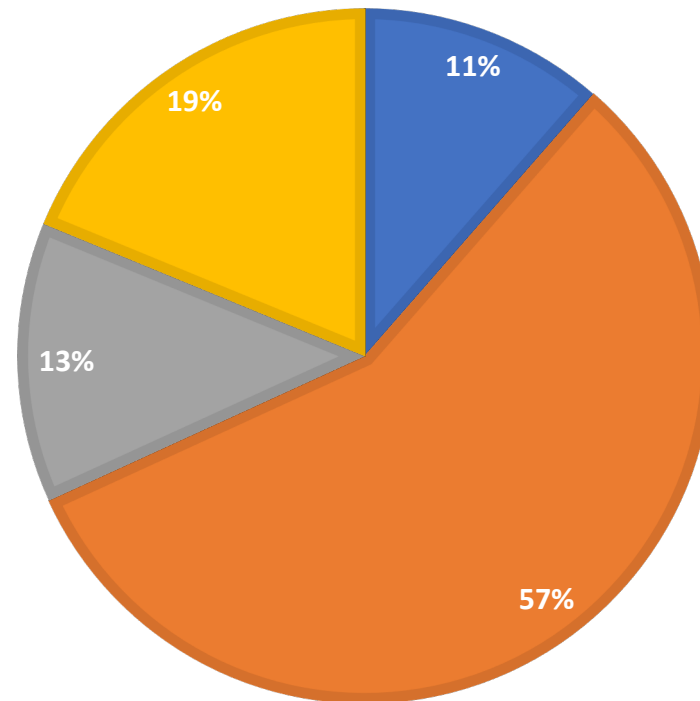
- Selbständig (mit Gewerbe)
- Unternehmer (z.B. mit eigener GmbH)
- Angehöriger der freien Berufe (Katalogberuf, z.B. Dipl.-Ing.)
- Freier Künstler (nach Klassifizierung der KSK)
- Angestellter

# ANTWORTEN (245 von 245)

6.)

## TÄTIGKEITSFORM

■ eigene GmbH ■ Einzelunternehmer ■ Freiberufler / Künstler ■ Angestellt

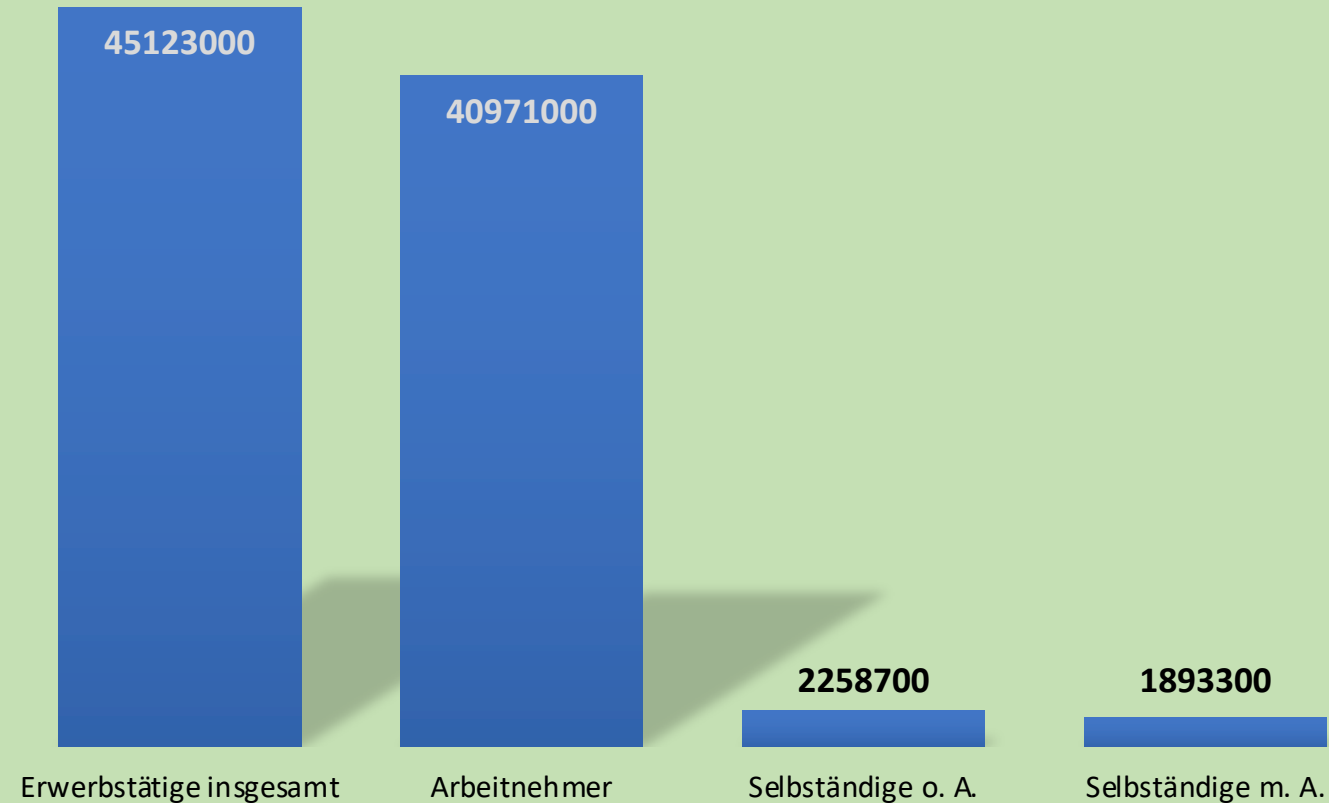


# VERGLEICH

## THEMENKOMPLEX C (Frage 6)

Quelle:  
Statistisches Bundesamt

### Anteil der Erwerbstätigkeit in Deutschland 2019



# FRAGESTELLUNG

## 7.) Arbeitsorte

**In welchem räumlichen Gebiet erzielst Du den überwiegenden Anteil deiner beruflichen Einnahmen?**

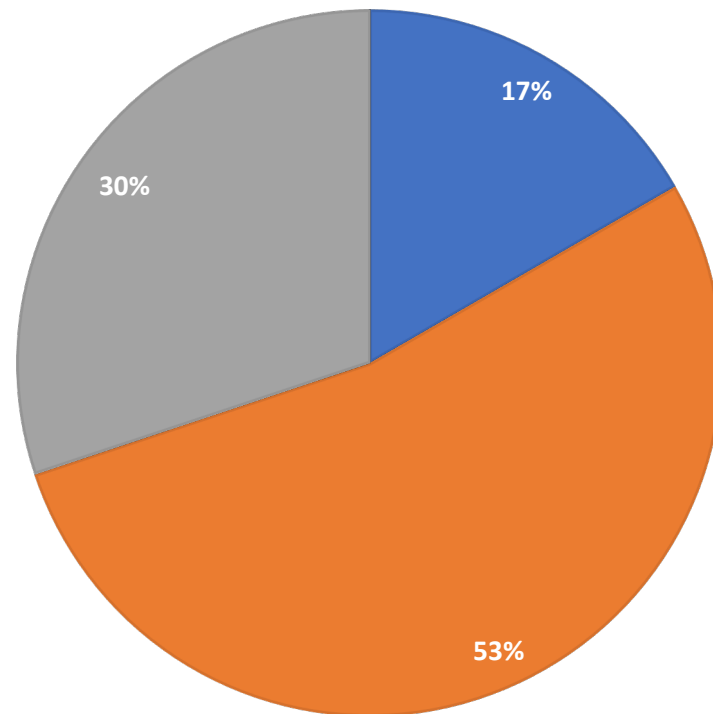
- Ballungsraum Köln/Düsseldorf/Ruhr
- Ballungsraum Frankfurt/Rhein-Main
- Ballungsraum Berlin/Potsdam
- Ballungsraum Hamburg
- Ballungsraum München
- Ballungsraum Stuttgart
- Ballungsraum Hannover/Braunschweig/Wolfsburg
  
- Überwiegend überregional/bundesweit
- Überwiegend international
- Übrige Bundesländer (Einzelaufistung)

# ANTWORTEN (245 von 245)

7.)

## ARBEITSORTE

■ International   ■ Überregional/Bundesweit   ■ Ballungsräume



# FRAGESTELLUNG

## 8.a) Selbsteinschätzung deiner technisch-professionellen Erfahrung (z.B. als Operator)

**Wie schätzt Du (bitte so realistisch wie möglich) dein technisch-professionelles Erfahrungslevel ein?**

(z.B. Du betreust hauptsächlich kleine, regionale Veranstaltungen mit überschaubarem Materialeinsatz: „gering“, Arbeitest Du überwiegend z.B. überregional oder international für sehr große Produktionen mit sehr großem Produktionsaufwand und höchstem Komplexitätsgrad: „sehr große Erfahrung“)?

## 8.b) Selbsteinschätzung deiner kreativen Erfahrung (z.B. als Designer)

**Wie schätzt Du (bitte so realistisch wie möglich) dein kreatives Erfahrungslevel ein?**

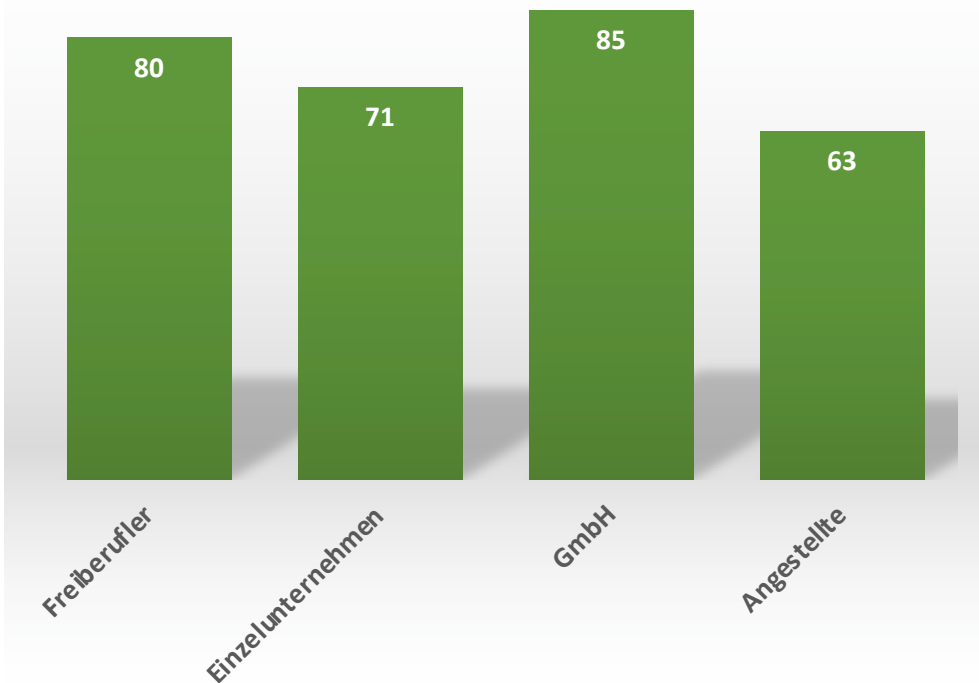
(z.B. Du planst oder designst eher einfache, Shows oder Standardproduktionen ohne besonderen Detaillierungsgrad: „gering“, Arbeitest Du überwiegend an komplexen Produktionen mit hohem Detailaufwand und sehr hohem künstlerischen Anspruch: „sehr große Erfahrung“)?

**Slider (< geringe - sehr große Erfahrung >)**

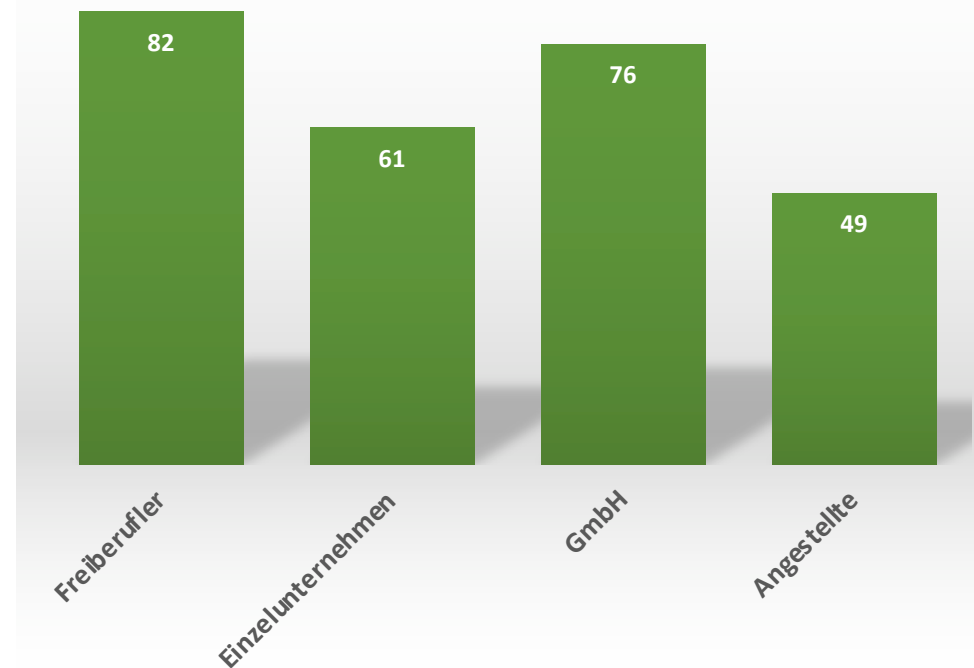
# ANTWORTEN (245 von 245)

## 8.a und 8.b)

### TECHNISCHE SELBSTEINSCHÄTZUNG



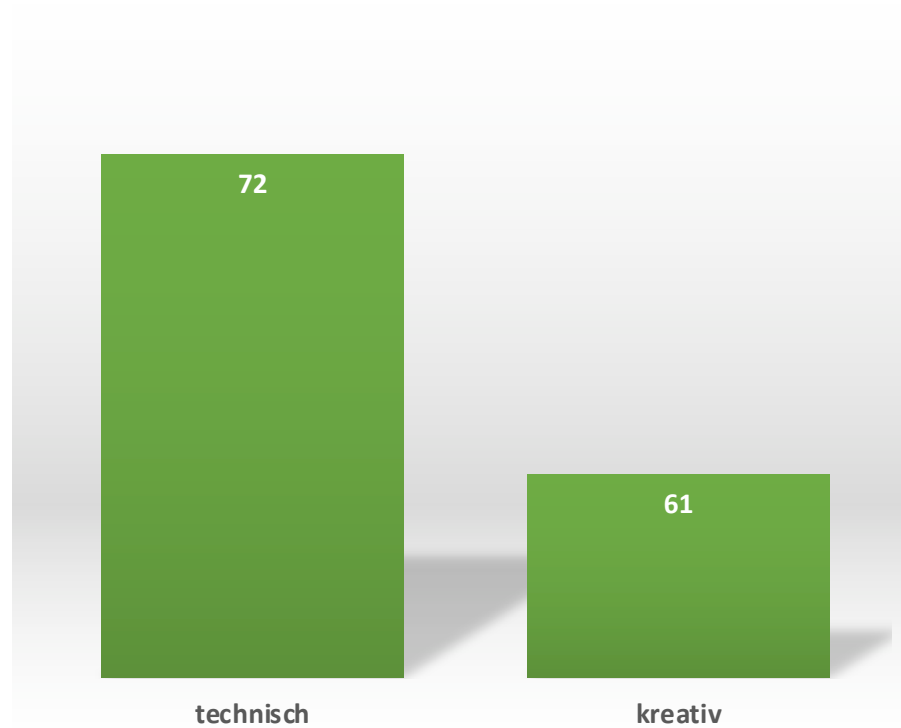
### KREATIVE SELBSTEINSCHÄTZUNG



# ANTWORTEN (245 von 245)

## 8.a und 8.b)

### SELBSTEINSCHÄTZUNG





# FAZIT

## THEMENKOMPLEX C

(Frage 5-8)

- dem **Altersschnitt** (vgl. Frage 1) entsprechend **hoher Anteil an qualifizierter Berufserfahrung**
- überdurchschnittlich **hoher Anteil an Selbständigen** und besonders **Soloselbständigen**
- geringer Anteil an Angestellten (Tendenz trotzdem eher überraschend)
- erwartungsgemäß extrem **hoher Pendelradius** bei den **Arbeitsorten**
- Selbsteinschätzung (vgl. qualifizierte Berufserfahrung) hoch
- Tendenziell höhere **Selbsteinschätzung** bei **Technik vs. Kreativität**
- Tendenziell höhere Selbsteinschätzung bei Selbständigen vs. Angestellten

# FRAGESTELLUNG

**THEMENKOMPLEX D**  
(Frage 9-10)

## FRAGEN ZU VERGÜTUNG UND ABRECHNUNG

# FRAGESTELLUNG

**9.) 2019 realisierte durchschnittliche Netto Stundensätze (also ohne MwSt.) für die jeweiligen Bereiche Deiner Tätigkeit**

**Bitte gib uns deinen auf Stundenbasis umgerechneten real in 2019 realisierten Netto-Stundensatz an (ggfs. ist dieser auch als ca.-Wert aus pauschalisierten Abrechnungen zu ermitteln/umzurechnen)**

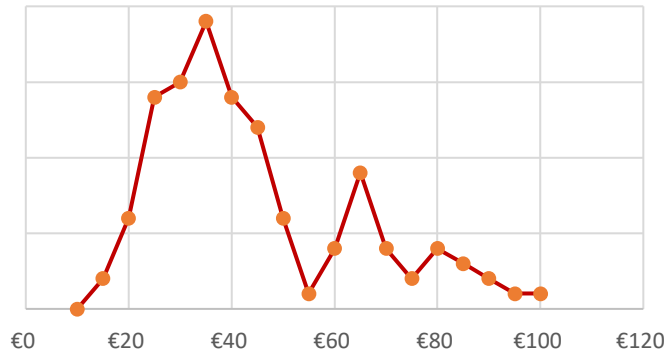
- Lichtdesigner oder Lichtsetzender
- Fachplaner / Visualisierung / CAD
- Medienserver-Operator
- Licht-Operator
- sonstige Tätigkeiten

**(Beitrag in 5€ Schritten ab 10€ bis 100€)**

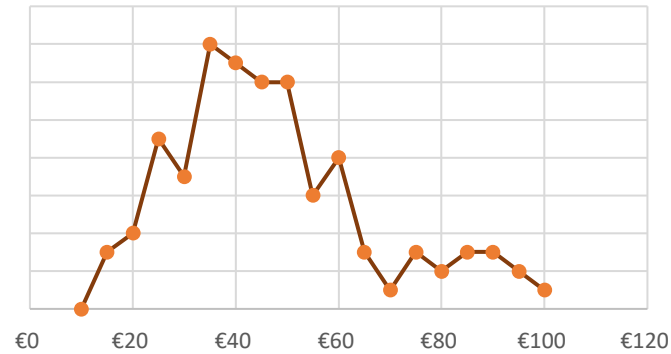
# ANTWORTEN (138 von 245)

## 9.) Netto Stundensätze Verteilung (UNTERNEHMER - FREIBERUFLER - KÜNSTLER - SELBSTÄNDIGE)

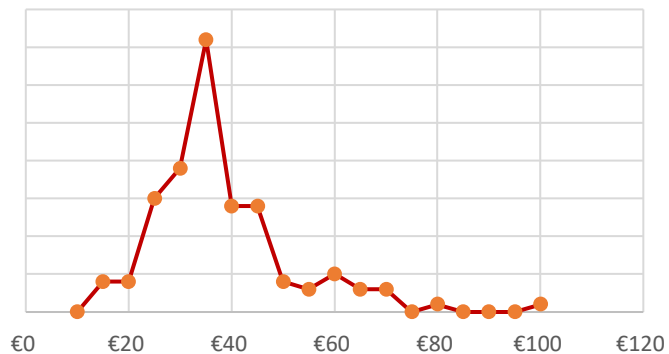
LICHTDESIGN



FACHPLANER / VISUAL / CAD



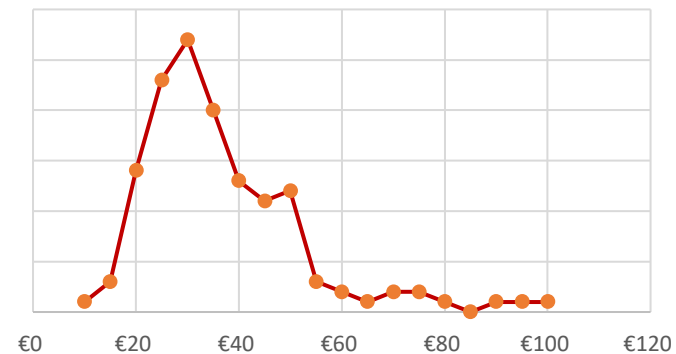
LICHTOPERATOR



MEDIENOPERATOR



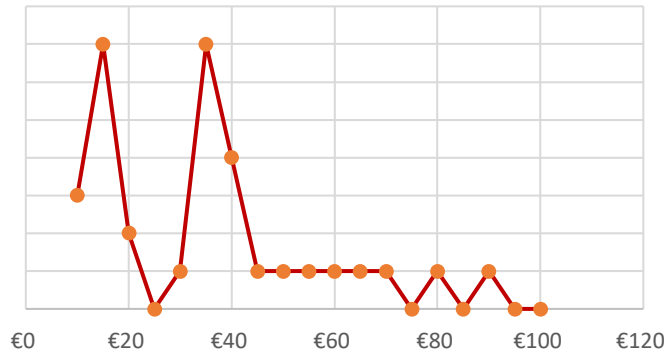
SONSTIGE TÄTIGKEITEN



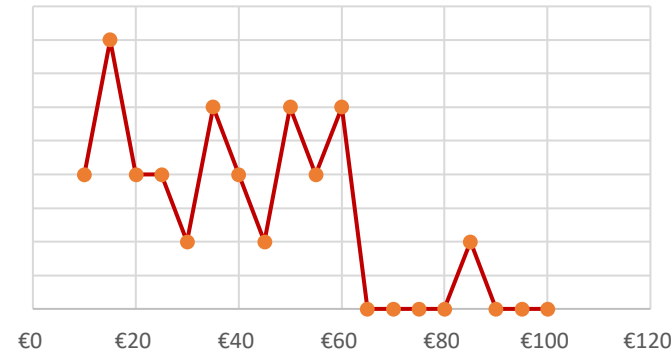
# ANTWORTEN (40 von 245)

## 9.) Netto - Stundensätze Verteilung (ANGESTELLTE)

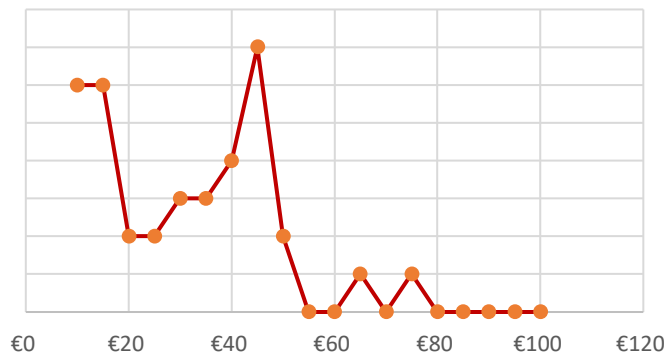
LICHTDESIGN



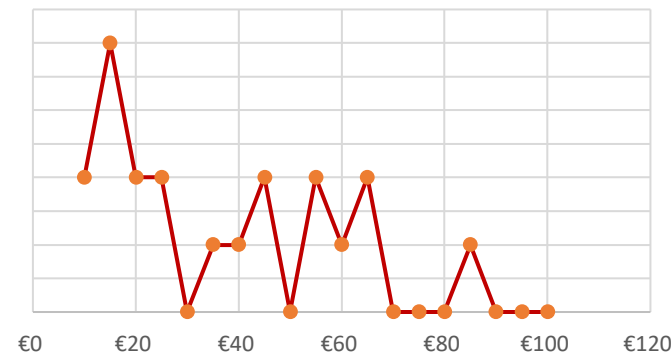
FACHPLANER / VISUAL / CAD



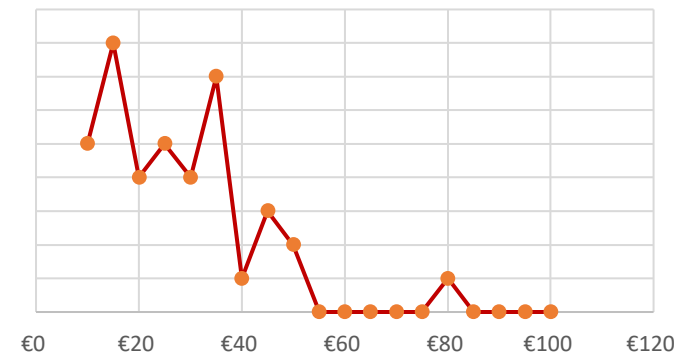
LICHTOPERATOR



MEDIENOPERATOR

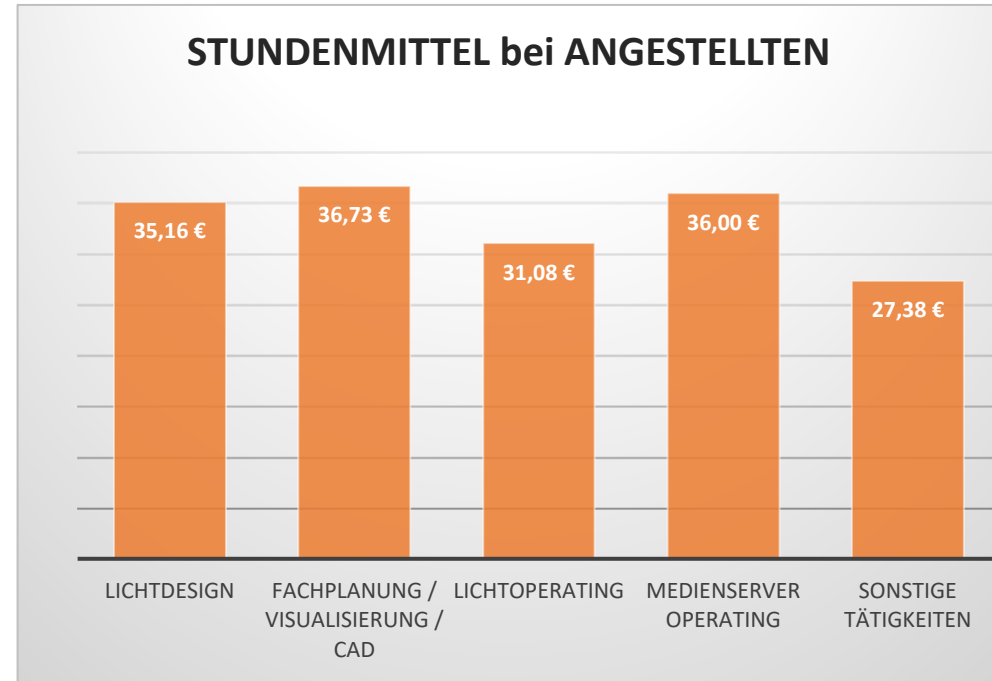
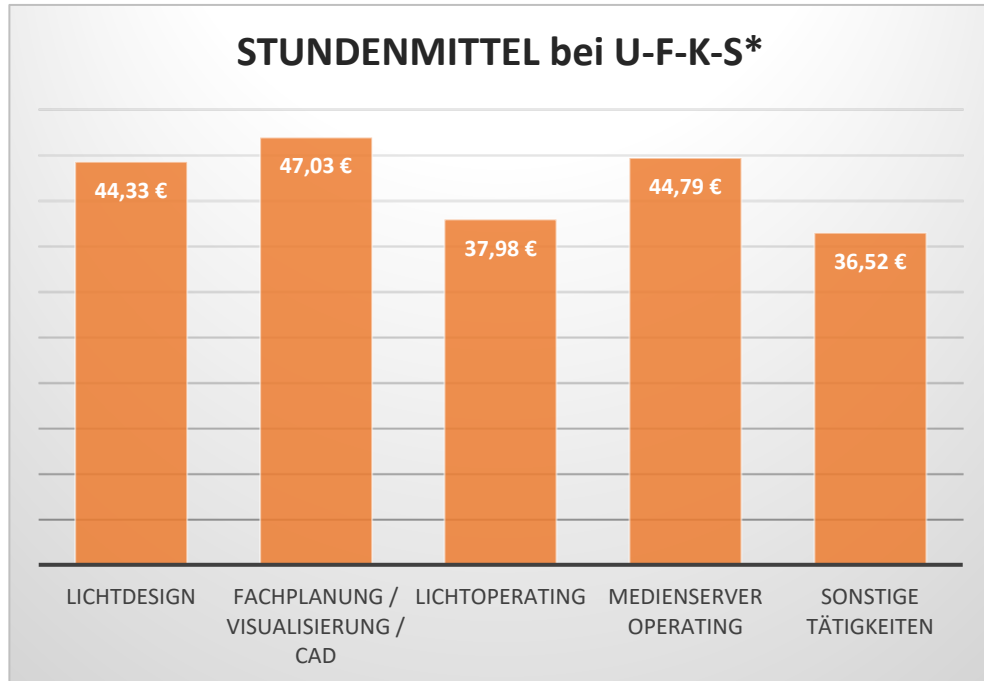


SONSTIGE TÄTIGKEITEN



# ANTWORTEN (138 bzw. 40 von 245)

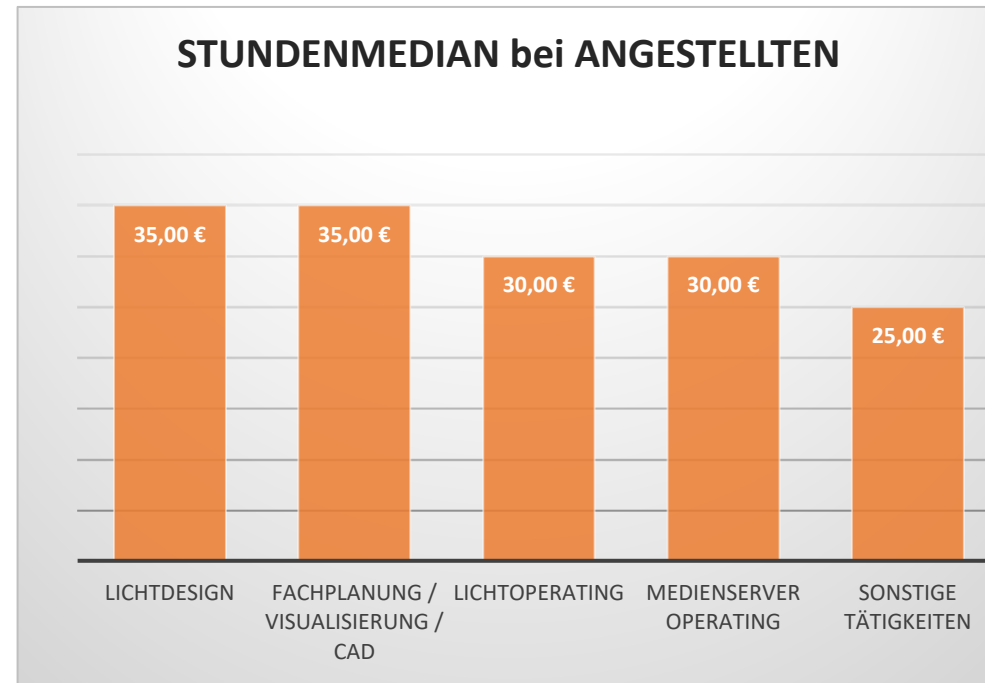
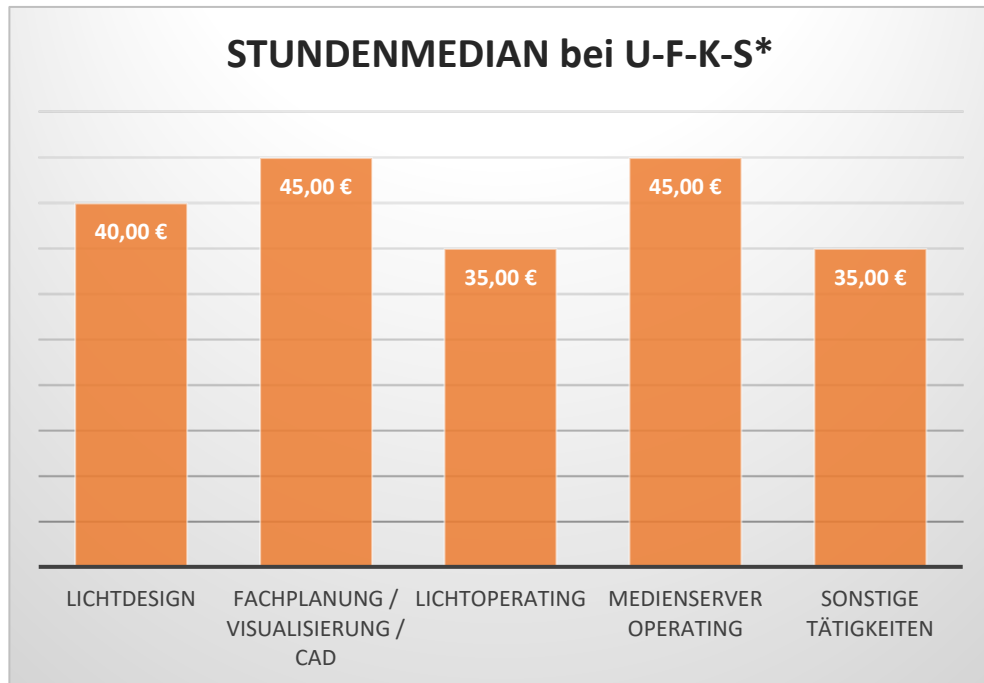
## 9.) Netto Stundensätze - MITTELWERTE



\*Unternehmer - Freiberufler - Künstler - Selbständige

# ANTWORTEN (138 bzw. 40 von 245)

## 9.) Netto Stundensätze - MEDIANWERTE



\*Unternehmer - Freiberufler - Künstler - Selbständige

# VERGLEICH

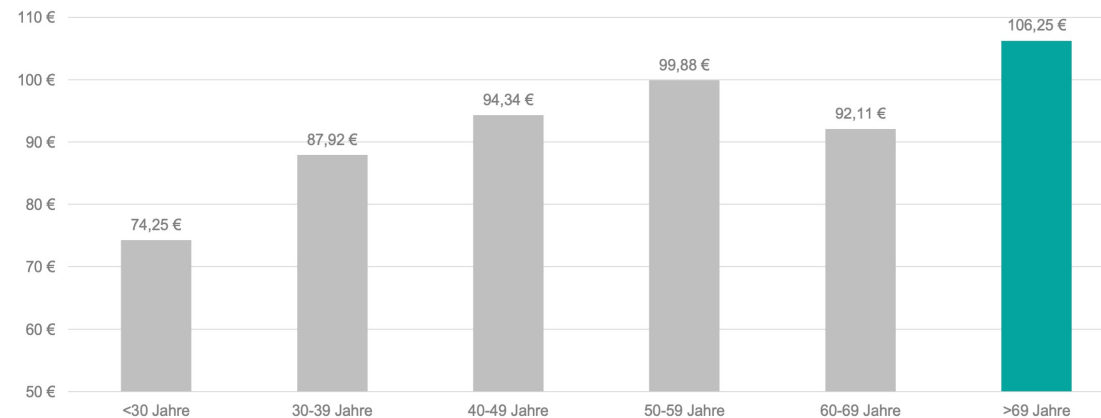
## THEMENKOMPLEX D (Frage 9)

Quelle:  
Marktstudie 2019  
freelancermap.de

### Bruttostundenverdienst Freiberufler /Selbständige anderer Branchen (im Mittel: **92,46€**)

## STUNDENSATZ

Stundensatzunterschiede anhand des Alters



**106,25 €** erhalten Freelancer, die über 69 Jahre alt sind.

Die junge Generation (unter 30 Jahren) erhält mit 74,25 € den niedrigsten Stundensatz.



# VERGLEICH

## THEMENKOMPLEX D (Frage 9)

Quelle:  
Statistisches Bundesamt

### Bruttostundenverdienst Angestellte

Schulabschluss (Tätigkeitsschlüssel 2010)				
1 Ohne Schulabschluss	12,91	11,35	14,08	19
2 Haupt / Volksschulabschluss	16,09	13,51	17,67	24
3 Mittlere Reife oder gleichwertiger Abschluss	17,59	16,09	19,22	16
4 Abitur / Fachabitur	25,41	21,67	28,95	25
Beruflicher Ausbildungsabschluss (Tätigkeitsschlüssel 2010)				
1 Ohne beruflichen Ausbildungsabschluss	12,04	11,31	12,73	11
2 Anerkannter Berufsabschluss	18,08	16,42	19,63	16
3 Meister- Techniker- / Fachschulabschluss	24,95	20,44	26,53	23
4 Bachelor	21,78	19,38	24,21	20
5 Diplom / Magister / Master / Staatsexamen	31,89	27,23	35,68	24
6 Promotion / Habilitation	44,62	38,47	47,93	20

Quelle: Verdienststrukturerhebung 2018

Stand 8. Dezember 2020

# FAZIT

## THEMENKOMPLEX D

(Frage 9)

- die Netto **Stundenlöhne** der Selbständigen (U-F-K-S\*) liegen **signifikant zu niedrig**
- besonders deutlich im Bereich **Lichtdesign** (vgl. hier den Verantwortungsbereich)
- unter Einbeziehung von **Bildungsstand, Qualifikation und Berufserfahrung** ist das Ergebnis desaströs
  
- die **Entgelte der Angestellten** liegen im Mittelwert auf einem **vernünftigen Niveau**
- jedoch ist die Werteverteilung so weit gespreizt, dass ein Mittel- oder Medianwert nur eingeschränkt aussagekräftig ist
- die für die Angestellten zugrundeliegenden Ergebnisse sind als **nicht repräsentativ** einzustufen, da hier die Datenlage unzureichend ist

\*Unternehmer - Freiberufler - Künstler - Selbständige

# FRAGESTELLUNG

## 10a.) Abrechnung Deiner Arbeitsleistung

### Arbeitszeiträume

**Wenn Du nach Tagespauschalen abrechnest, welchen Zeitraum umfasst im Durchschnitt Dein Tagessatz, bzw. falls diese Methode nicht zutrifft, wie rechnest Du üblicherweise mit Deinen Auftraggebern ab?**

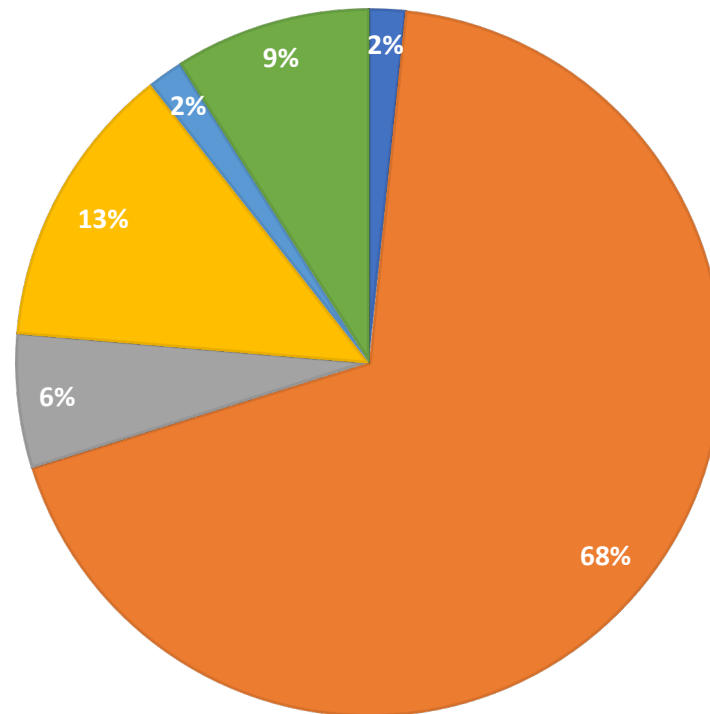
- 6 Stunden
- 8 Stunden
- 10 Stunden
- 12 Stunden
- Mehr als 12 Stunden
- Ich rechne grundsätzlich überwiegend nach Stunden ab
- Ich pauschalisieren überwiegend und rechne nicht nach Stunden/Tagen ab
- Bei Angestellten: Arbeitszeit laut Arbeitsvertrag

# ANTWORTEN (245 von 245)

10a.)

## ABRECHNUNGS-ZEITRÄUME

■ 12 Stunden ■ 10 Stunden ■ 8 Stunden ■ Pauschale ■ Stundenbasis ■ Angestellt lt. Vertrag



# FRAGESTELLUNG

## 10b.) Abrechnung Deiner Arbeitsleistung

### Überstundenabrechnung

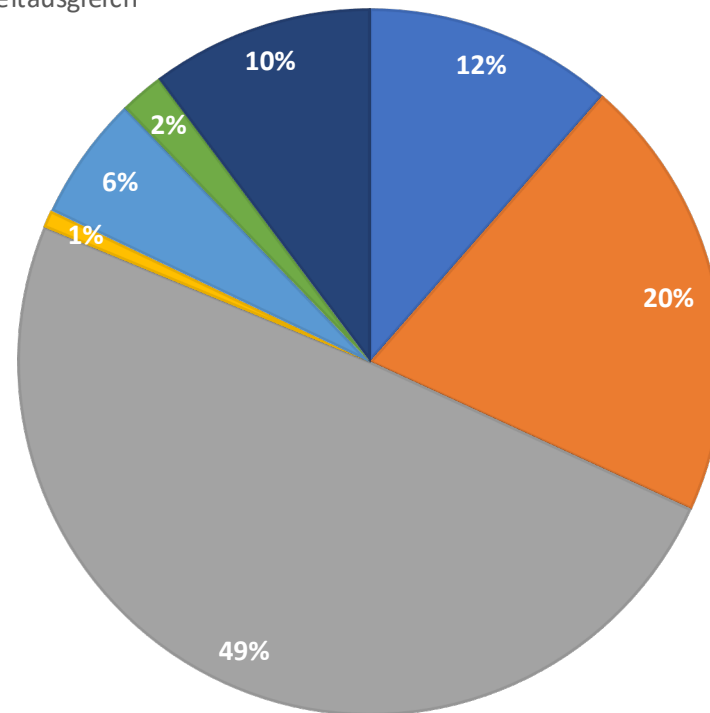
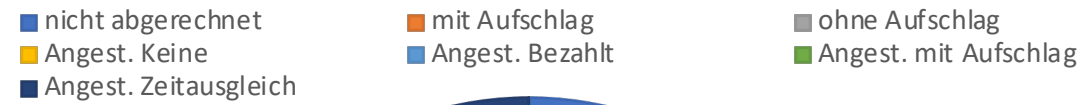
**Hast Du ggfs. anfallende Überstunden, die über Deine Tagespauschalen hinausgingen, separat abgerechnet?**

- Nicht abgerechnet
- Separat abgerechnet ohne Aufschlag
- Separat abgerechnet mit Aufschlag
- Bei Angestellten: bezahlte Überstunden
- Bei Angestellten: Überstunden mit Zeitausgleich

# ANTWORTEN (245 von 245)

10b.)

## ÜBERSTUNDEN ABRECHNUNG



# FAZIT

- Das **Arbeitszeitgesetz (ArbZG)** legt die Höchstgrenzen zulässiger Arbeitszeit fest, um die Gesundheit der Arbeitnehmer zu schützen.
- Arbeitnehmer dürfen grundsätzlich an einem Werktag nicht mehr als acht Stunden arbeiten (**§ 3 Satz 1 ArbZG**). Pausen zählen nicht dazu. In besonderen Ausnahmefällen darf der Arbeitgeber den Arbeitstag auf maximal zehn Stunden verlängern.
- Das **Arbeitszeitgesetz (ArbZG)** gilt **nicht für Freiberufler und Selbstständige**. Demnach dürfen diese Personen die Dauer ihrer Arbeitstage selbst bestimmen.
- Dies ist allerdings kein Freifahrtschein, denn Freiberufler und Selbstständige verlieren ihren **Versicherungsschutz bei Betriebshaftpflicht und Berufsgenossenschaften**, wenn sie unvernünftig handeln und es zu einem Schaden kommt.
- rechtsverbindlich gelten berufsgenossenschaftliche Regelwerke zum Arbeitsschutz sowie die Richtlinien der **DGUV** (Deutsche gesetzliche Unfallversicherung)
- Vor Gericht werden als Vergleich meist die **Arbeitszeitgesetz (ArbZG)** herangezogen

# FAZIT

- Die **Überstundenregelungen** der befragten Angestellten orientieren sich ganz offensichtlich an den **geltenden Gesetzen**
- Ein **Überstunden Zuschlag** ist allerdings gesetzlich nicht verankert.
- Bei den Selbständigen ist die Regelung von Zuschlägen ein Merkmal der **individuellen Vertragsgestaltung** und daher frei – solange beide Seiten dem zustimmen
- Die Empfehlung für Selbständige liegt klar in der **Einhaltung der im Arbeitszeitgesetz (ArbZG) vorgesehenen Höchstgrenzen** und in der **vertraglichen Ausgestaltung** (AGB und Werk- bzw. Dienstleistungsvertrag) von gestaffelten **Zuschlägen**, so sich diese Mehrarbeit nicht vermeiden lässt und nicht durch den Auftragnehmer verantwortet ist.



# FRAGESTELLUNG

**THEMENKOMPLEX E**  
(Frage 11-12)

## FRAGEN ZU TÄTIGKEIT UND TÄTIGKEITSFELDERN

# FRAGESTELLUNG

## 11.) Die Schwerpunkt Deiner Tätigkeit 2019 in Prozent

### Wie hoch war der Anteil Deiner Tätigkeit in 2019 in Prozent?

- Lichtdesigner oder Lichtsetzender
- Fachplanung / Visualisierung / CAD
- Medienserver-Operator
- Licht-Operator
- sonstige Tätigkeiten

Angabe in vorgegebenen Prozentwerten

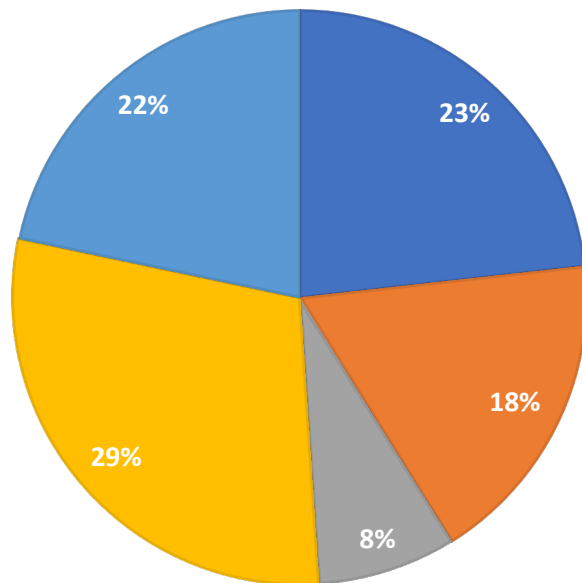
**0% 10% 20% 25% 30% 40% 50% 60% 70% 75% 80% 90% 100%**

# ANTWORTEN (245 von 245)

11.)

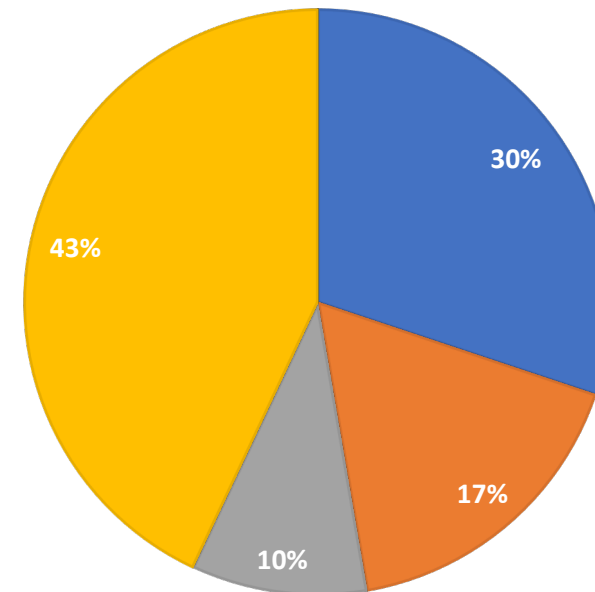
## TÄTIGKEITSVERTEILUNG

■ Lichtdesign oder DP ■ Fachplaner / CAD / 3D ■ Medien OP  
■ Licht OP ■ Sonstiges



## SCHWERPUNKT DER TÄTIGKEIT (SCHWELLWERT: AB 60%)

■ Lichtdesign od. DP ■ Fachplaner / CAD / 3D ■ Medien OP ■ Licht OP



# FAZIT

## THEMENKOMPLEX E

(Frage 11)

- die **Lichtoperator** bilden erwartungsgemäß die größte Schwerpunkt Gruppe
- die zweitgrößte Gruppe bilden die **Lichtdesigner / DPs**
- darauf folgen die **Medienoperator**

# FRAGESTELLUNG

## 12.) Deine Tätigkeitsfelder 2019 in Prozent

Bitte gib den Anteil Deiner Tätigkeit für 2019 in Prozent an:

- Touring/Live
- Messe/Corporate/Kongress/Event
- TV
- Theater/Musical/Oper
- Festinstallation/Architektur
- Club/Disco

Angabe in vorgegebenen Prozentwerten

**0% 10% 20% 25% 30% 40% 50% 60% 70% 75% 80% 90% 100%**

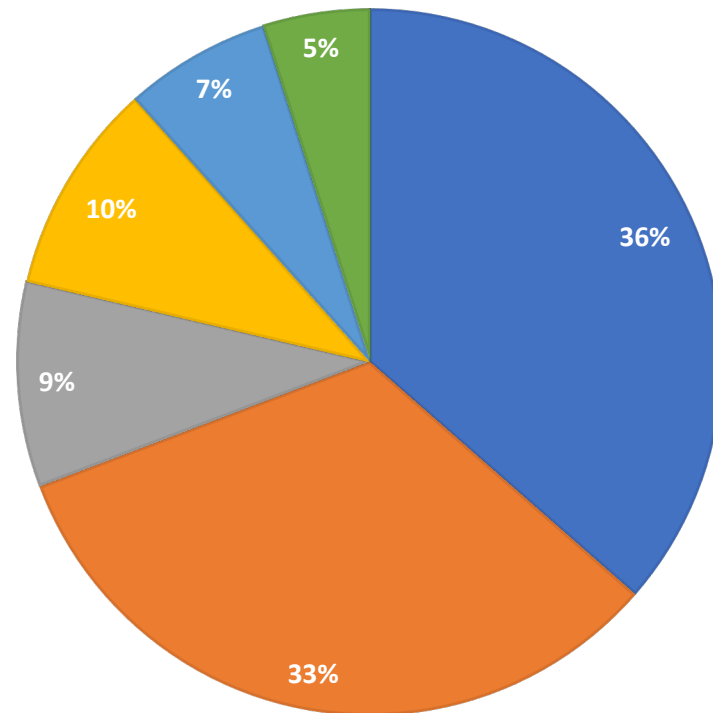


# ANTWORTEN (245 von 245)

12.)

## ANTEIL TÄTIGKEITSFELD

■ Touring / Live ■ Messe / Corp. / Event ■ TV ■ Theater / Musical ■ Festinstallation ■ Club / Disco



# FAZIT

## THEMENKOMPLEX E

(Frage 12)

- das größte **Tätigkeitsfeld** der Befragten stellt der Bereich **Live/Touring** dar
- fast gleichauf folgt der Bereich **Messe/Corporate/Event**
- die übrigen Tätigkeitsbereiche wie **Theater** und **TV**, sowie **Festinstallationen** und **Club** bilden zusammengenommen nur ein knappes Drittel der Tätigkeit

# FRAGESTELLUNG

**THEMENKOMPLEX F**  
(Frage 13-16)

## FRAGEN ZU KOSTEN UND ERLÖSEN





# FRAGESTELLUNG

## 13.) Betriebliche Fixkosten in 2019

Bitte gib Deine durchschnittlichen betrieblichen Jahres-Fixkosten für 2019 an:

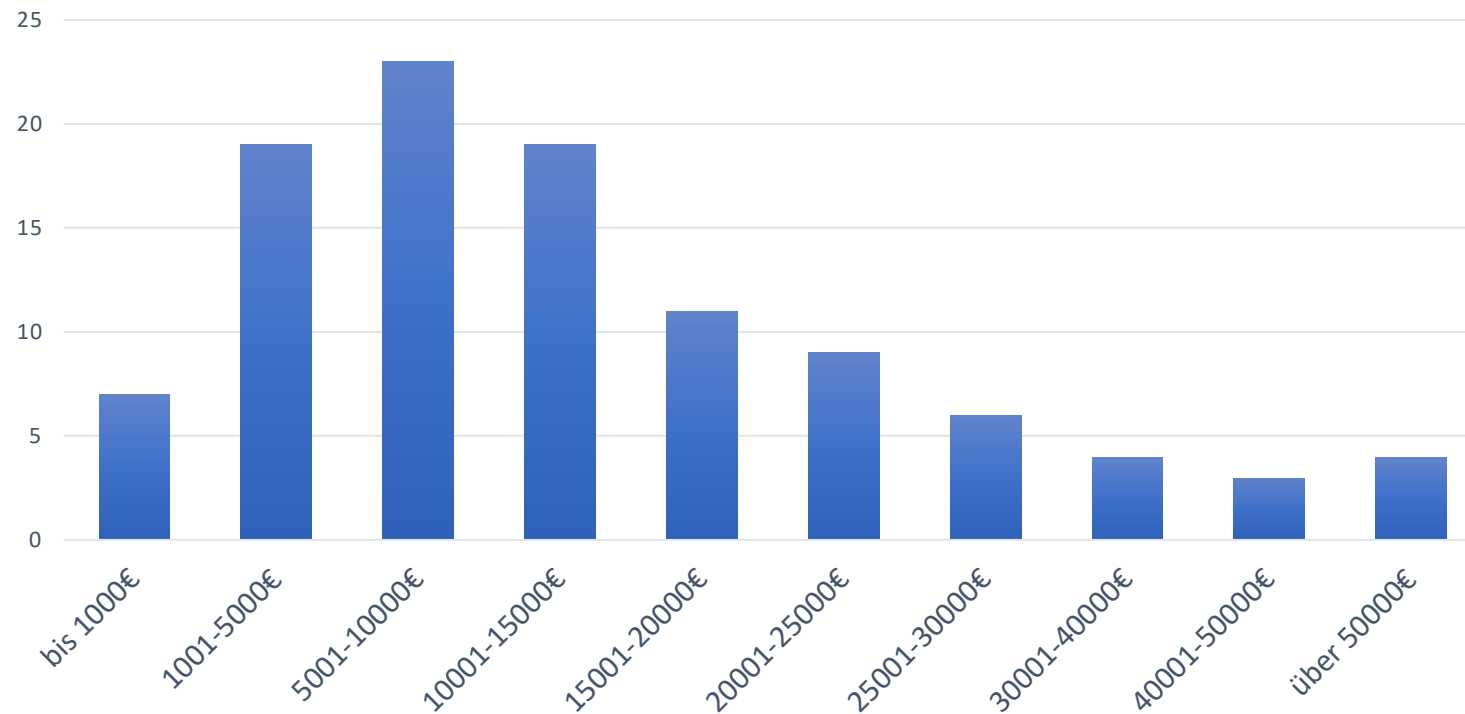
- betriebliche Mieten
- betriebliche Leasingraten
- betriebliche Versicherungen
- Beiträge für Berufsverbände, Kammern etc.
- betriebliche KFZ Kosten (auch anteilig)
- AFA (Abschreibungen für betriebliche Anlagegüter)
- Büromaterial / Bürobedarf / Software / geringwertige Wirtschaftsgüter
- betriebliche Kosten für Telefon/Internet/Kommunikation/Website
- betriebliche Kontoführung / Bankgebühren
- Weiterbildungskosten / betriebliche Literatur Gesamtsumme € Netto in 2019

**Gesamtsumme € Netto in 2019**

# ANTWORTEN (105 von 245)

13.)

JAHRES FIXKOSTEN U-F-K-S\* 2019



\*Unternehmer - Freiberufler - Künstler - Selbständige

# FAZIT

## THEMENKOMPLEX F

(Frage 13)

- die Höhe der betrieblichen **Fixkosten der befragten Selbständigen ist so unterschiedlich**, dass sich daraus weder ein Trend noch ein darstellbarer Mittelwert ableiten lässt.
- die einzelnen Geschäftsmodelle sind so heterogen wie die gesamte Branche
- von „**kaum vorhandene Fixkosten**“ bis **mehrere 100.000€** war alles dabei

# FRAGESTELLUNG

## 14.) Kosten für Sozialversicherungen / Beiträge in 2019

**Bitte gib Deine durchschnittlichen Jahres-Gesamtkosten bzw. Gesamtbeiträge für Sozialversicherungen in 2019 an:**

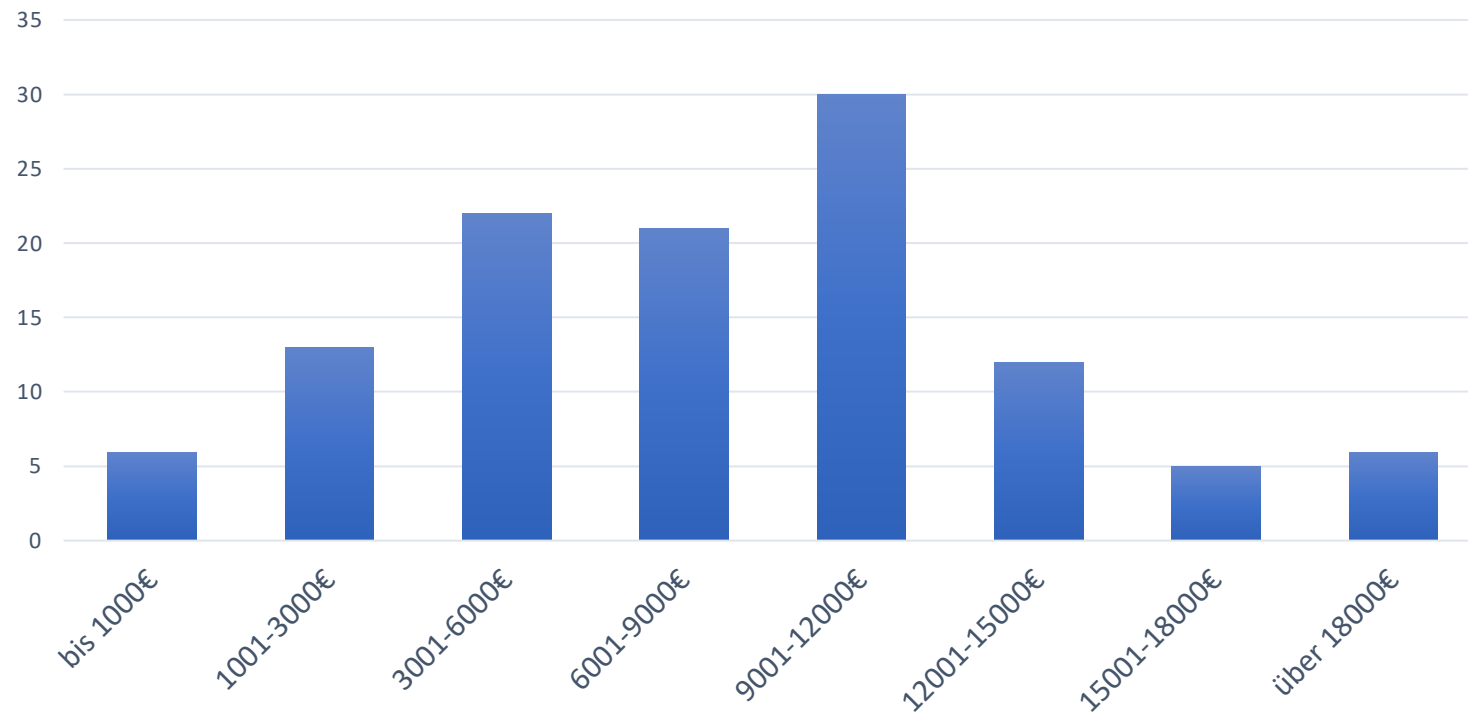
- gesetzliche oder private Krankenversicherung (oder KSK Beitrag)
- gesetzliche oder private Rentenversicherung (oder Vergleichbares)
- ggfs. freiwillige gesetzliche Arbeitslosenversicherung f. Selbständige

**Gesamtsumme € Netto in 2019**

# ANTWORTEN (115 von 245)

14.)

**JAHRES ABGABEN FÜR SOZIALVERSICHERUNG U-F-K-S\* 2019**



\*Unternehmer - Freiberufler - Künstler - Selbständige

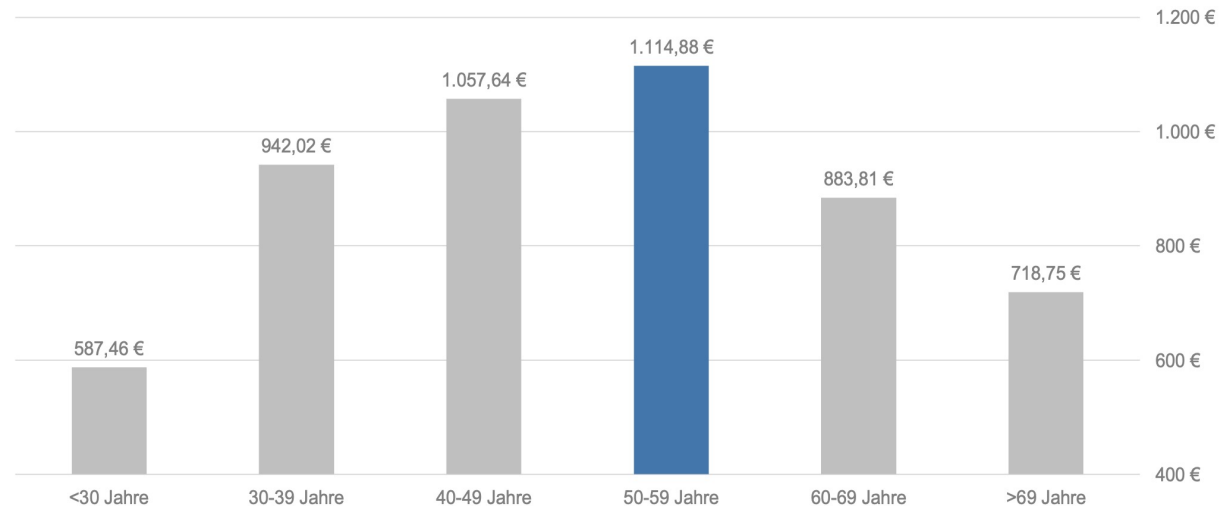
# VERGLEICH

## THEMENKOMPLEX F (Frage 14)

Quelle:  
Marktstudie 2019  
freelancermap.de

## ALTERSVORSORGE

Wie viel Euro legen Sie monatlich für Ihre Altersvorsorge zurück?



**1.011,25 €**

legen Freelancer durchschnittlich im Monat für die Altersvorsorge zurück.

Bei den unter 30-Jährigen sind es nur 587,46 €. Erst ab dem Alter von 30 erhöht sich der Betrag für die Rente signifikant.

Ein geringeres Einkommen und die damit verminderten Anlagemöglichkeiten scheinen hierfür die Gründe zu sein.

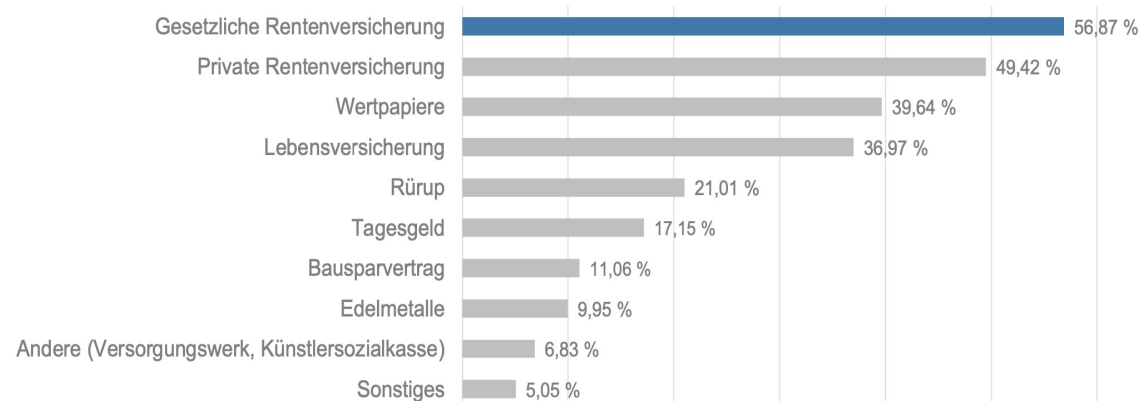
# VERGLEICH

## THEMENKOMPLEX F (Frage 14)

Quelle:  
Marktstudie 2019  
freelancermap.de

## ALTERSVORSORGE

Wie regeln Sie Ihre Altersvorsorge?



**56,87 %** zahlen in die gesetzliche Rentenversicherung ein.

Eine private Rentenversicherung nutzen 49,42 %. 5,05 % gaben unter anderem bei "Sonstiges" an, im Alter von "Ersparnissen" zu leben oder "noch unsicher" über ihre Altersvorsorge zu sein.

Ø Rentenalter: 64,88 Jahre

# FAZIT

## THEMENKOMPLEX F

(Frage 14)

- ein großer Teil der Befragten **investiert zu wenig in die Altersvorsorge** (unsere abgefragten Kosten beinhalten ALLE KOSTEN für Sozialabgaben)
- **Verdrängung vs. Problembewusstsein aber Unmöglichkeit** aufgrund der geringen **Vergütungen?**
- ein sinnvoller Richtwert wären ca. **12.000€ / Jahr für die Altersvorsorge** (ohne KV o.a.)
- eine **Sozialversicherungspflicht für Selbständige** ist als Bestandteil des Koalitionsvertrages in Planung und wird voraussichtlich in Kürze realisiert werden
- unmittelbare **Auswirkungen auf die Höhe der Vergütungen**



# FRAGESTELLUNG

## **15.) Jahres-Arbeitseinkommen / Jahres-Gewinn / Jahres Bruttogehalt 2019**

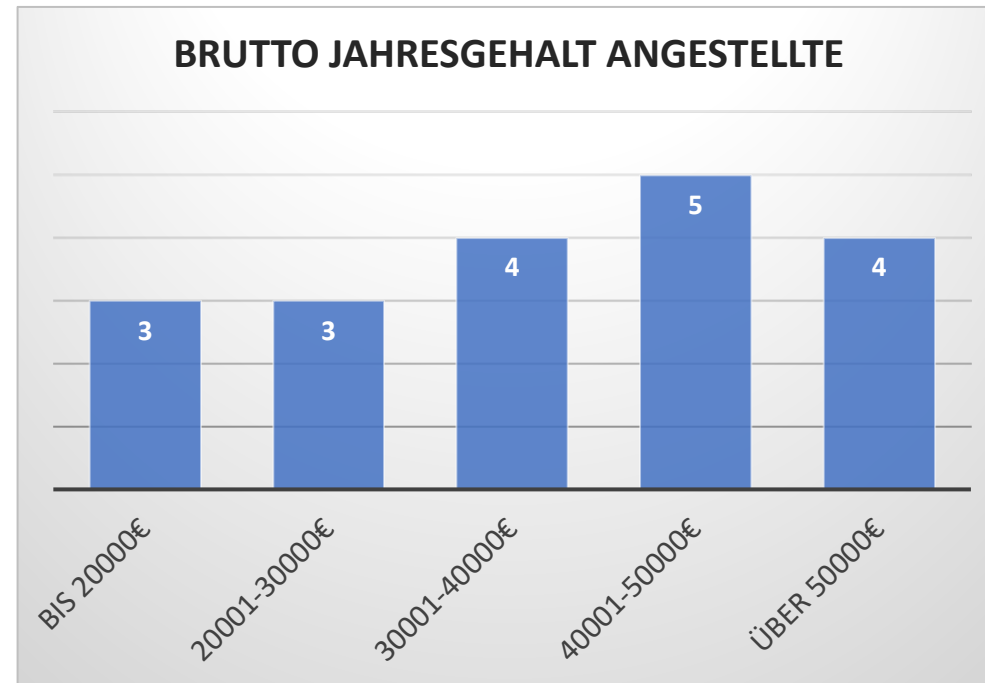
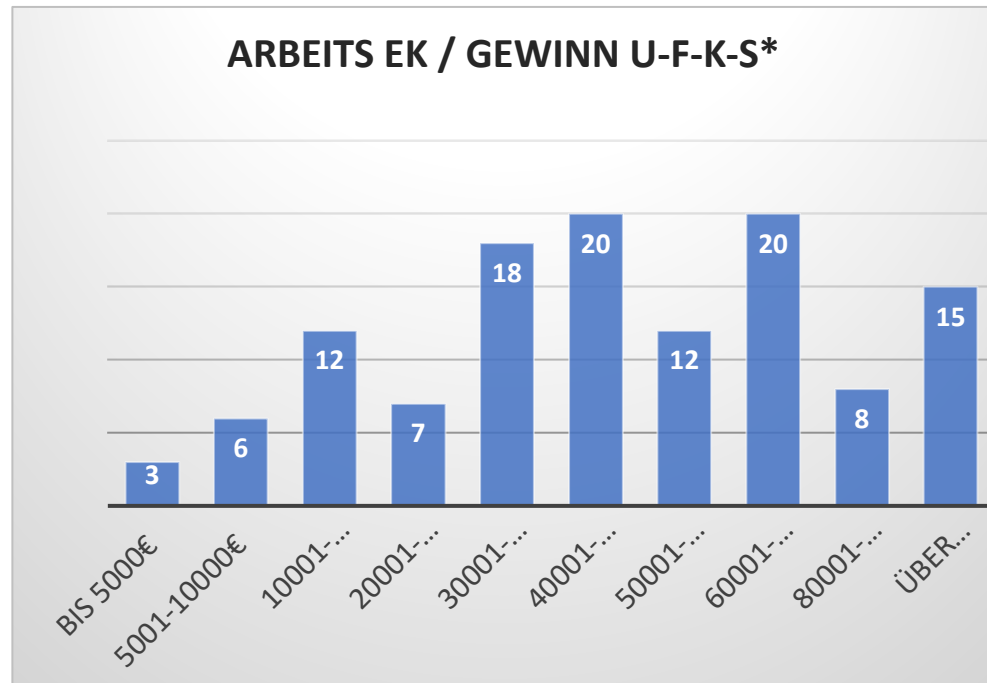
**Wie hoch waren Dein Jahres-Arbeitseinkommen bzw. Dein betrieblicher Jahresgewinn 2019? (U-F-K-S)**  
(vor Abzug von Steuern und vor Abzug von Sozialversicherungsabgaben)

**Wie hoch waren Dein Brutto Jahresgehalt 2019 (Angestellte)**  
(vor Abzug von Steuern und vor Abzug von Sozialversicherungsabgaben)

**Gesamtsumme € Netto in 2019**

# ANTWORTEN (121 bzw. 119 von 245)

15.)



\*Unternehmer - Freiberufler - Künstler - Selbständige

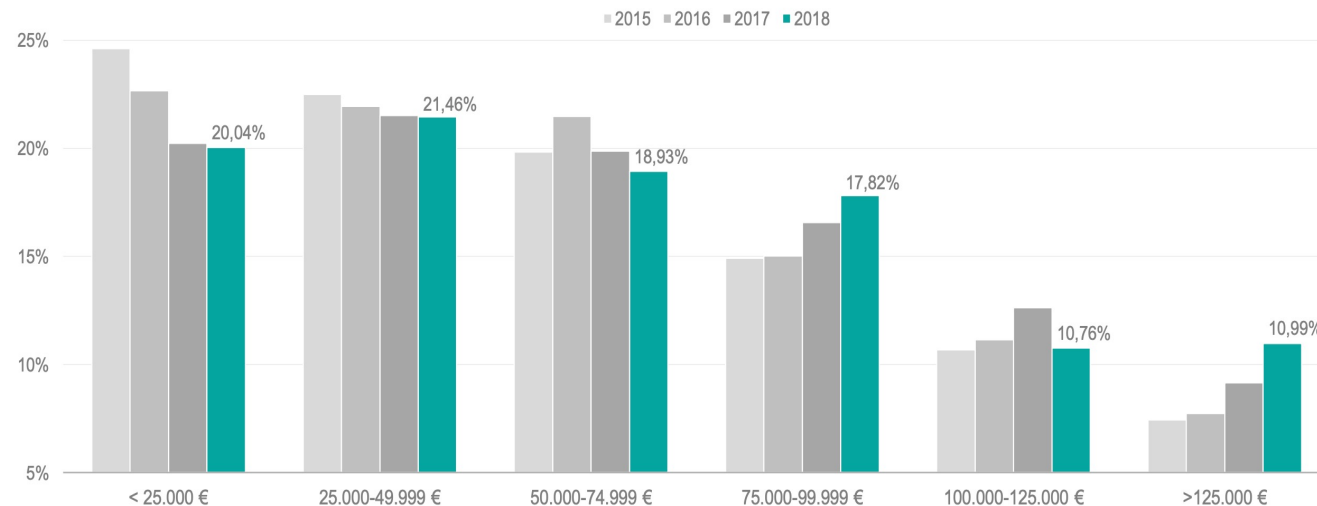
# VERGLEICH

## THEMENKOMPLEX F (Frage 15)

Quelle:  
Marktstudie 2019  
freelancermap.de

## BRUTTOGEWINN

Wie hoch war Ihr Bruttogewinn 2018?



## BRUTTOGEWINNE STEIGEN

Der Anteil an Freelancern mit Gewinnen bis 49.999 € nahm von 2015 (47,11 %) bis 2018 (41,50 %) ab.

Der Anteil mit über 50.000 € Bruttogewinn nahm hingegen zu: Von 52,88 % auf 58,50 %.

# VERGLEICH

## THEMENKOMPLEX F (Frage 15)

Quelle:  
Statistisches Bundesamt

Durchschnittliche Bruttojahresverdienste von Vollzeitbeschäftigten im Jahr 2019

Wirtschaftsbereich	Deutschland Gesamt	Alte Bundesländer	Neue Länder
	Euro		
Erbringung von freiberuflichen, wissenschaftlichen und technischen Dienstleistungen	68 146	70 182	48 487
Kunst, Unterhaltung und Erholung	54 177	(55 280)	49 089
Erbringung von sonstigen Dienstleistungen	48 614	49 943	39 710

Stand 25. März 2020

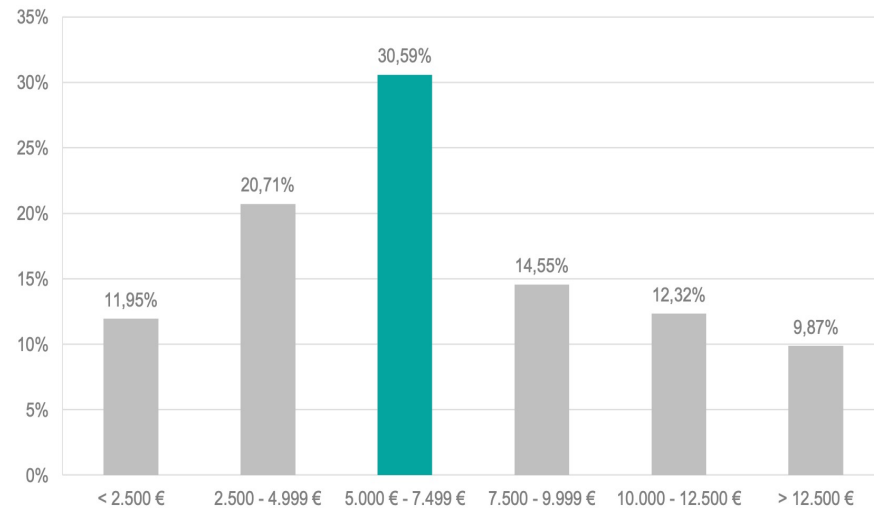
# VERGLEICH

## THEMENKOMPLEX F (Frage 15)

Quelle:  
Marktstudie 2019  
freelancermap.de

## NETTOMONATSEINKOMMEN

Verteilung des Nettoeinkommens pro Monat



  
Ø Nettoeinkommen

**6.921,66 €**

**30,59 %** der Befragten haben ein Nettomonatseinkommen von 5.000 – 7.499 €.

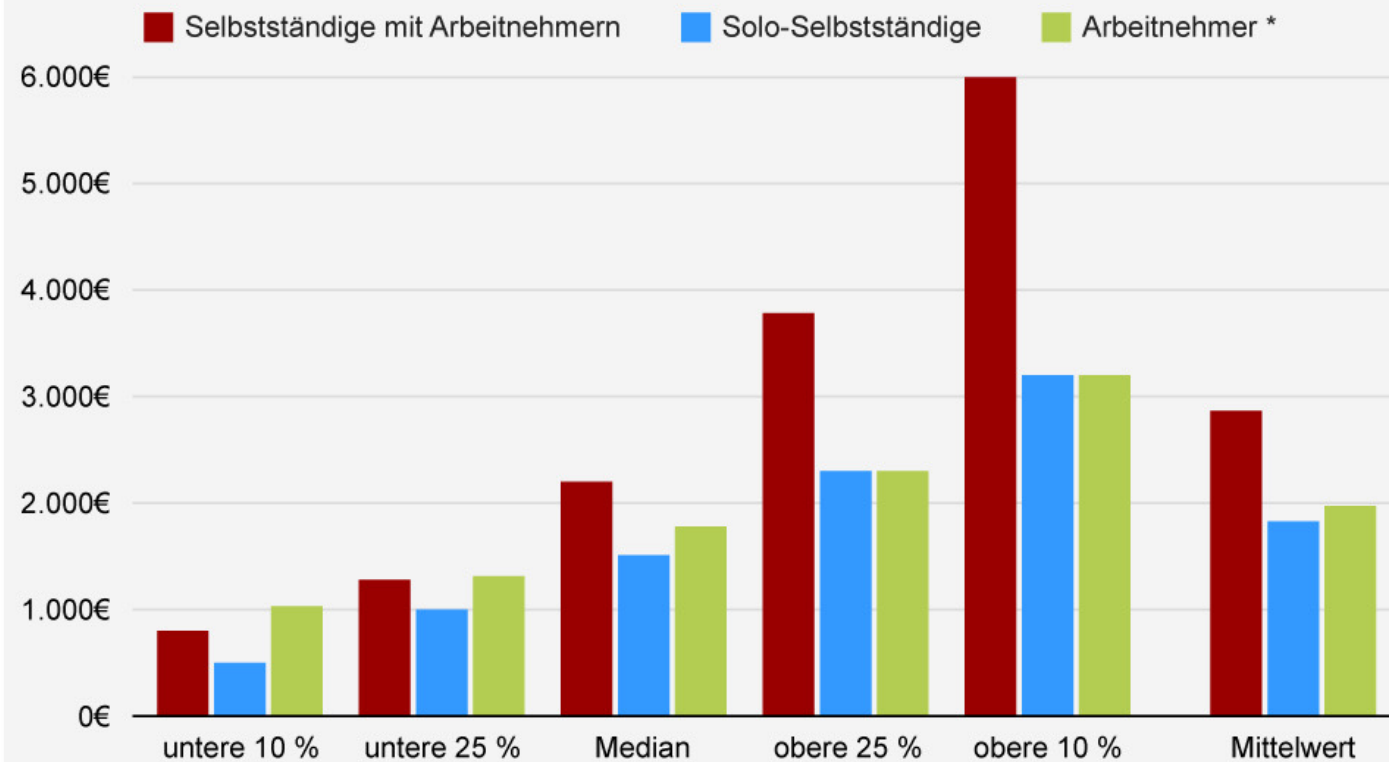
63,25 % der Befragten liegen unter 7.500 €. 22 % der Befragten können ein Nettoeinkommen von über 10.000 € pro Monat verbuchen.

# VERGLEICH

## THEMENKOMPLEX F (Frage 15)

Quelle:  
Statista / ZEIT ONLINE / DIW

### Einkommen von Selbstständigen und Angestellten im Vergleich Monatliches Netto-Erwerbseinkommen von Vollzeitkräften



\* Arbeitnehmer ohne Auszubildende und Personen in arbeitsmarktpolitischen Beschäftigungsmaßnahmen  
Quelle: DIW, Daten für 2011

# FAZIT

## THEMENKOMPLEX F

(Frage 15)

- die Wertebereiche der **Gewinne / Jahreseinkommen sind sehr weit gestreut**
- ein Großteil der Befragten erzielt im Vergleich **erheblich zu niedrige Gewinne bzw. Einkommen**
- im Hinblick auf die erhobenen **Vergütungen / Stundensätze** (vgl. Frage 9) war dieses Ergebnis zu erwarten
- Einige liegen am bzw. unter dem **Schwellwert für Armutsgefährdung** :

Alleinlebend	14.109 €
2 Erwachsene mit 2 Kindern unter 14	29.628 €

(Quelle: Statistisches Bundesamt)



# FRAGESTELLUNG

## 16.) Anzahl an abgerechneten Arbeitstagen 2019

**Wieviel Arbeitstage hast Du insgesamt bei Deinen Auftraggebern für das Jahr 2019 abgerechnet?**

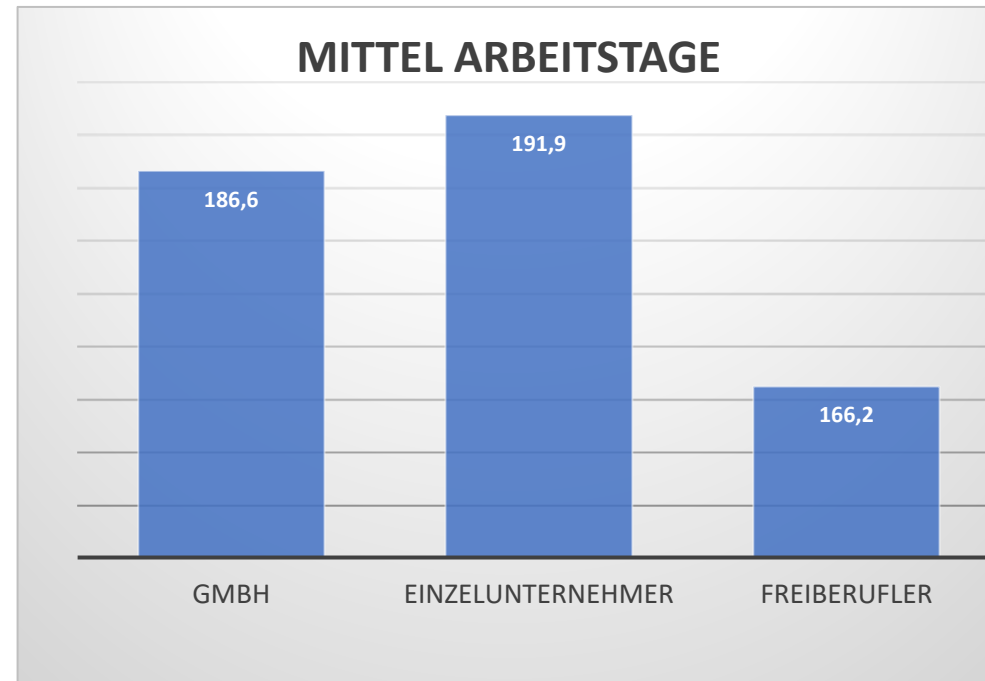
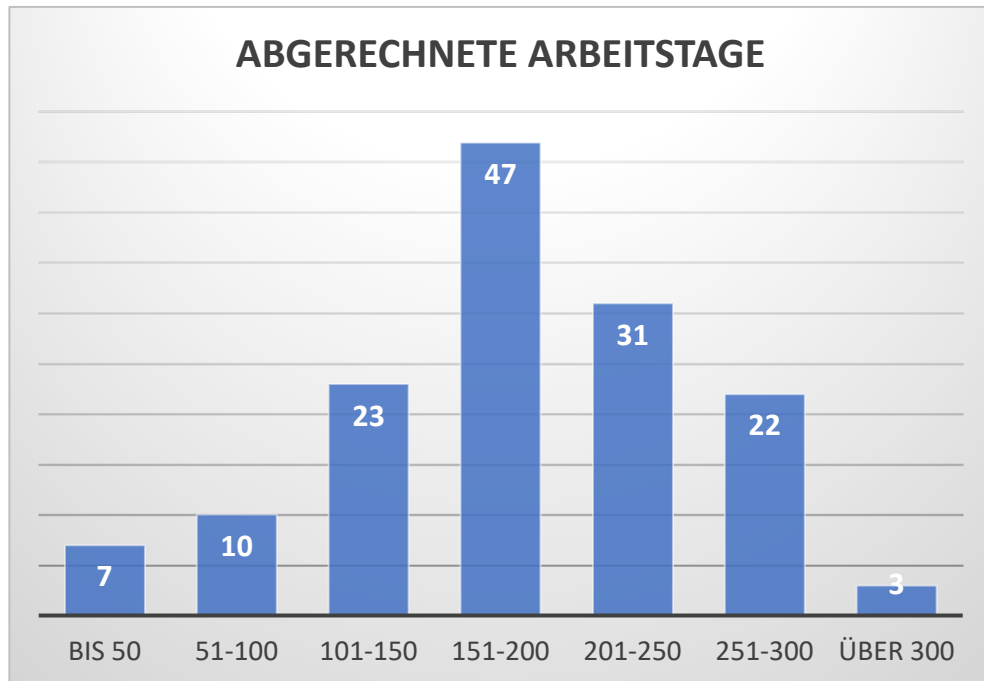
(Bitte beachte: hierzu gehören keine betriebsinternen Arbeitstage wie z.B. für das Ausfüllen der Steuererklärung)

**Gesamtarbeitstage in 2019**



# ANTWORTEN (143 von 245)

16.)



# VERGLEICH

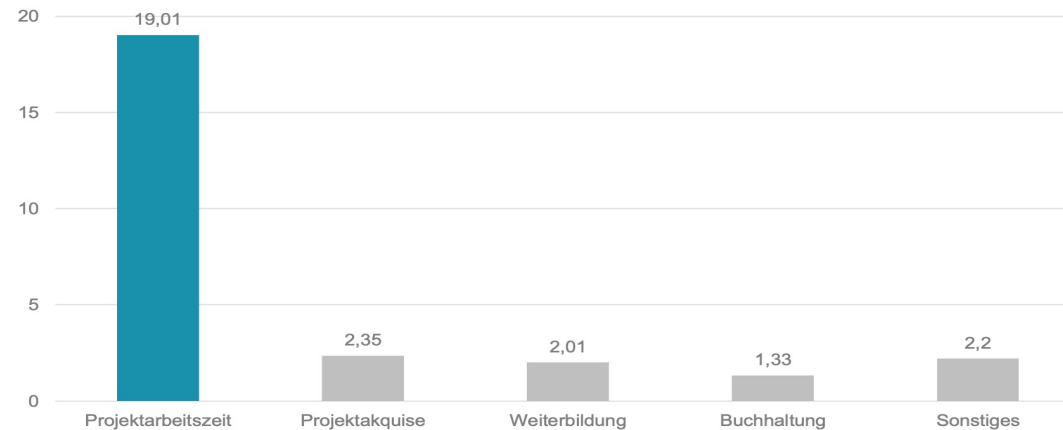
## THEMENKOMPLEX F (Frage 16)

Quelle:  
Marktstudie 2019  
freelancermap.de

19 Tage x 12 = 228  
ABRECHNUNGSTAGE

## ZEITAUFTeilUNG

Wie teilt sich Ihre monatlich verfügbare Arbeitszeit von 30 Tagen auf?



**19 Tage**

können Freelancer durchschnittlich pro Monat für Projektarbeitszeit nutzen.

2,35 Tage werden für die Projektakquise verwendet. Auch für die Buchhaltung sind 1,33 Tage reserviert.

# VERGLEICH

## THEMENKOMPLEX F (Frage 16)

Quelle:  
Institut für Arbeitsmarkt- und  
Berufsforschung

### DEUTSCHLAND IN ZAHLEN

#### ARBEITSTAGE der beschäftigten Arbeitnehmer

Jahr	Potenzielle Arbeitstage	Urlaub und sonstige Freistellungen	Krankenstand in Arbeitstagen	Arbeitstage ohne Urlaub u. Krankenstand
2009	251,6	30,4	8,8	212,3
2010	253,0	30,4	9,4	213,2
2011	251,7	30,5	9,7	211,5
2012	249,7	30,6	9,3	209,7
2013	249,1	31,0	9,5	208,5
2014	249,3	30,9	9,5	208,9
2015	251,6	31,0	10,0	210,7
2016	251,7	31,0	10,8	209,9
2017	248,8	31,0	10,6	207,2
2018	248,9	30,9	10,6	207,4
<b>2019</b>	<b>248,8</b>	<b>30,9</b>	<b>10,9</b>	<b>206,9</b>

Quelle: Institut für Arbeitsmarkt- und Berufsforschung

# FAZIT

## THEMENKOMPLEX F

(Frage 16)

- im Mittel folgen die **abgerechneten Arbeitstage dem Bundeschnitt der Angestellten**
- auch hier ist der **Wertebereich extrem groß**
- bei manchen kann **nicht von einer Vollzeitbeschäftigung** ausgegangen werden
- einige erreichen **überdurchschnittlich viele Arbeitstage (>220 Tage)**
- einige erwirtschaften **trotz >300 Arbeitstagen weniger als 30.000€ Gewinn**

# ABSCHLIESSENDES FAZIT

## PRO:

- Es gibt viele ermunternde Beispiele aus der Gruppe der Befragten, die offensichtlich schon jetzt sehr vorausschauend kalkuliert und wirtschaftet
- Auch sind höhere Honorare/Vergütungen offensichtlich mit Erfahrung, Qualifikation und Selbstbewusstsein durchsetzbar

## CONTRA:

- Vielfach sind die aufgerufenen Sätze kalkulatorisch deutlich zu niedrig
- die Prognose hinsichtlich eines würdigen Lebensstandards im Rentenalter ist in vielen Fällen schlecht
- Der Quotient aus Arbeitszeit, Vergütung, Altersvorsorge und Gewinn ist teils bedenklich

# AUSBLICK

## NÄCHSTER SCHRITT

- **Ausarbeitung eines zukunftsorientierten, fairen und bedarfsgerechten 2-stufigen VLLV-Vergütungsmodells für Lichtdesigner und Licht- und Medienoperator:**
  - bestehend aus **individuellen BASISKOSTEN** (eigener Kostenschlüssel)
  - und **zusätzlichen LEISTUNGSFAKTOREN** (Qualifikation, Berufserfahrung, Tätigkeit, Leistungsphasen)
- **Ausarbeitung und Veröffentlichung** eines einfachen **Kostenrechners** sowie einer tabellarischen **Matrix** für die **Vergütungsempfehlungen**



# KONZEPT / IDEE VLLV VERGÜTUNGSMODELL

## 2-STUFIGE KALKULATIONSGRUNDLAGE:

### A) BERECHNUNG der BASISKOSTEN (individuell, unabhängig von Tätigkeit)

- individuelle **Spanne nach eigenem Kostenschlüssel** (eigene Betriebskosten, kalkulierter Gewinn)
- z.B. Berechnung der Basiskosten mit „ISDV Tagessatzrechners“ o.ä.
- voraussichtliche Spanne individuelle Basiskosten im Mittel zw. 250-350€ Tag

# KONZEPT / IDEE VLLV VERGÜTUNGSMODELL

## 2-STUFIGE KALKULATIONSGRUNDLAGE:

### B) BERECHNUNG zusätzlicher LEISTUNGSFAKTOREN (Multiplikatoren)

- **Qualifikation** (Ausbildung, Abschlüsse, Weiterbildung, Kurse, Zertifikate etc.) z.B. 1.0-1.2
- **Berufserfahrung** (vgl. Trainee, Junior, Senior etc.) z.B. 1.0-1.2
- **Tätigkeitsfeld** / Verantwortungsbereich (Licht OP, Medien OP, LD o.ä.) z.B. 1.0-1.6
- definierte, katalogisierte **Leistungsphasen** (Planung, Entwurf, Ausführung, usw. o.ä.) z.B. 1.0-1.4
- ggfs. weitere Faktoren (vgl. Leistungsbilder HOAI) z.B. **Schwierigkeitsgrad** z.B. 1.0-1.2



# KONZEPT / IDEE VLLV VERGÜTUNGSMODELL

## 2-STUFIGE KALKULATIONSGRUNDLAGE:

### C) GESAMTVERGÜTUNG / **Basiskosten x Multiplikatoren:**

- **Gesamtvergütung abhängig von individueller Basisvergütung und objektiv kalkulierbarer Multiplikatoren (voraussichtliche Spanne: ca. 450-1250€ Tag)**
- individuelle Rabatte / vertraglich ausgehandelte Konditionen immer möglich
- daraus resultierend Abrechnungsmodelle auf Stunden bzw. Tagesbasis oder auch pauschalisiert möglich

VIELEN DANK

für Eure Aufmerksamkeit.

